

کنکور
شماره

۱۱

دفترچه شماره ۱
آزمون عمومی



چندکنکور

ویژه نظام آموزشی ۳-۳-۶

آزمون سراسری ورودی دانشگاه های کشور

گروه آزمایشی علوم انسانی

آزمون عمومی (سراسری انسانی ۹۸ داخل کشور)

شماره داوطلبی:

نام و نام خانوادگی:

مدت پاسخ‌گویی: ۷۵ دقیقه

تعداد سؤال: ۱۰۰

عنوان مواد امتحانی آزمون، تعداد، شماره سؤالات و مدت پاسخ‌گویی

ردیف	مواد امتحانی	تعداد سؤال	از شماره	تا شماره	مدت پاسخ‌گویی
۱	زبان و ادبیات فارسی	۲۵	۱	۲۵	۱۸ دقیقه
۲	زبان عربی	۲۵	۲۶	۵۰	۲۰ دقیقه
۳	فرهنگ و معارف اسلامی	۲۵	۵۱	۷۵	۱۷ دقیقه
۴	زبان انگلیسی	۲۵	۷۶	۱۰۰	۲۰ دقیقه

زبان و ادبیات فارسی

۱- معانی مقابل چند واژه، درست است؟

(رایزن: مشاور) (ردا: بالاپوش) (استماع: شنوایی) (جلجل: زنگوله) (مألوف: خوگرفتن) (عتاب کردن: سرزنش شده) (دانگ: یک ششم چیزی) (طرفه: عجیب)

سه (۱) چهار (۲) پنج (۳) شش (۴)

۲- واژه‌های: «گرامیداشت، آرزومند، زبانه و شعله آتش، صرف» به ترتیب، معانی کدام واژه‌ها است؟

(۱) اعزاز، شایق، التهاب، مجزّد (۲) تکریم، شایق، قبضه، معیار (۳) اعزاز، مسرور، شراره، مجزّد (۴) اقبال، فایق، التهاب، سبک

۳- معنی مقابل کدام واژه، کاملاً درست است؟

(۱) ولیمه: طعامی که در مهمانی و عروسی می‌دهند. (۲) پویدن: حرکت و جست‌وخیز برای مقصد نامعلوم.
(۳) درهم: واحد پول طلا که ارزش آن بیش از دینار بوده است. (۴) دینار: واحد پول و سکه نقره که در گذشته رواج داشته است.

۴- در کدام عبارت غلط املائی وجود دارد؟

(۱) پادشاهان صورتی چون عمارتی فرمایند، ننگ دارند که به خودی خود دست در گل نهند، به دیگران بازگذارند.
(۲) اندیشید و در حال جوابی مختصر چنان که صواب دانستند بر قفای ورق نشست.
(۳) رأی زلت‌بخشای سعادت‌بخش بر ایشان ترخم فرمود و وی را بناوخت.
(۴) هر کار که به قصد نقض عهد منصوب باشد مجال تجاوز فراخ‌تر باشد.

۵- در کدام بیت، غلط املائی وجود دارد؟

(۱) زهی ستوده خصالی که بر تو می‌زبید
(۲) یکی شیر شرز به چنگال تیز
(۳) وگر به خواست وی آید همی گناه از ما
(۴) گر ناقه را نه ناله مجنون شدی خدی
به جمع حور و پری دعوی حیاکردن
ز جنگش کجا خواستی رستخیز
نه‌ایم عاصی بل نیک و خوب کرداریم
کی می‌ربود از کف لیلی زمام را

۶- در کدام گروه واژه‌ها، غلط املائی وجود دارد؟

(۱) صنف و گونه، افراط و تفریط، محوطه و صحن
(۲) سترگ و عظیم، حلقه و طوق، تلبیس و نیرنگ
(۳) متألّی و درخشان، هرب و نزاع، خوالیگر و طبّاخ
(۴) ثقت و اعتماد، طاعنان و عیب‌جویان، تلمذ و شاگردی

۷- «هم‌صدا با حلق اسماعیل، سه دیدار و روزها» به ترتیب، از آثار چه کسانی است؟

(۱) رسول پرویزی، نادر ابراهیمی، مجید واعظی
(۲) حسن حسینی، رسول پرویزی، جلال متینی
(۳) مجید واعظی، جلال متینی، اسلامی ندوشن
(۴) حسن حسینی، نادر ابراهیمی، اسلامی ندوشن

۸- در کدام بیت، هر دو تشبیه گسترده و فشرده وجود دارد؟

(۱) هر که از مهر تو چون ذره شود سرگردان
(۲) من که با زلف چو چوگان تو گویی نزنم
(۳) چند چون مرغ کنی سوی گلستان پرواز
(۴) تو که یک ذره نداری خبر از آتش مهر
دورش از روی چو خورشید درخشان مگذار
بیش از این گوی دلم در خم چوگان مگذار
راه آمد شد بستان به صبا باز گذار
ذره بی سر و پا را به هوا باز گذار

۹- آرایه‌های بیت زیر، کدام‌اند؟

«آب آتش می‌برد خورشید شب‌پوش شما»
(۱) استعاره، تشخیص، تلمیح، تضاد
(۲) مجاز، جناس تام، تضاد، تلمیح
(۳) ایهام، استعاره، جناس تام، پارادوکس
(۴) مجاز، ایهام، تشخیص، پارادوکس

۱۰- هر دو آرایه مقابل کدام بیت، درست است؟

(۱) پیمانۀ حیاتم پر شد فغان که نتوان
(۲) برخیز تا به پای شود روز رستخیز
(۳) شد چمن انجمن از بوی خوشش پنداری
(۴) اسباب پریشانی جمع است برای من
پیمان از او گرفتن پیوند از او بریدن (حسن تعلیل - جناس)
وان‌گه ببین شهید غمت در چه حالت است (تلمیح - ایهام)
که سمن در بغل و گل به گریبان دارد (جناس - حس‌آمیزی)
جمعیت اگر خواهی زان طره پریشان باش (پارادوکس - مجاز)

۱۱- آرایه‌های «اسلوب معادله، تلمیح، تشبیه، حس آمیزی» به ترتیب، در کدام ابیات یافت می‌شود؟

- الف) وصل، هجران است اگر دل‌هاز یکدیگر جداست
ب) آبی که زندگانی جاوید می‌دهد
ج) نیست پروا عاشقان را از نگاه تلخ یار
د) از تهی‌مغزی است امید گشاد از ماه عید
- ۱) ج، ب، الف، د
۲) ج، ب، د، الف
۳) د، ب، الف، ج
۴) د، ج، ب، الف

۱۲- نوع وابسته و وابسته در همه ابیات یکسان است؛ به جز.....

- ۱) دیوانه قلمرو صحرای وحشیم
۲) ای برق اگر به گوشه آن بام بگذری
۳) چون قضا سلسله زلف تو عالم‌گیر است
۴) ناز است سد راه و گرنه در اشتیاق
- ما را سواد شهر بود آیه عذاب
آن‌جا که باد زهره ندارد خبربری
گردنی نیست که در حلقه زتار تو نیست
فرقی میانه دل ما و دل تو نیست

۱۳- در همه ابیات واژه‌ای یافت می‌شود که «هم‌آوا» دارد؛ به جز.....

- ۱) کدامین طالع این امداد کرده است
۲) اگر در هم شوی بس ناصواب است
۳) تفرج را سوی سرو و سمن شد
۴) اسیر محنت ایام بودن
- که شاه از مستندان یاد کرده است
نه جرم تشنه و نه جرم آب است
گلستانی به تاراج چمن شد
به کام دشمنان ناکام بودن

۱۴- با توجه به بیت زیر، کدام موارد کاملاً درست است؟

- «گیرند مردم دوستان، نامهربان و مهربان
الف) در بیت دو «واو عطف» وجود دارد.
ج) در بیت یک نقش تبعی یافت می‌شود.
- هر روز خاطر با یکی ما خود یکی داریم و بس»
ب) یک مسند در بیت وجود دارد.
د) در بیت یک صفت مبهم به چشم می‌خورد.
- ۱) الف، ب
۲) الف، ج
۳) ب، د
۴) ج، د

۱۵- معنی «ساختن» در کدام بیت، متفاوت است؟

- ۱) بیارید داننده آهن‌گران
۲) دیدم که ملک فقر من از ملک جم به است
۳) کیمیای عشق او از خون دل‌ها ساختند
۴) دوستان و دشمنان را آب و آتش فعل باش
- یکی گرز سازند ما را گران
زر وام کردم از رخ و خاتم بساختم
عاشقانش در طلب زین روی جان‌ها باختند
بدسگالان را بسوز و نیک‌خواهان را بساز

۱۶- الگوی (نهاد + مفعول + مسند + فعل) در کدام بیت، یافت می‌شود؟

- ۱) بدین دو دیده حیران من هزار افسوس
۲) دامن دوست به دست آر و ز دشمن بگسل
۳) دیدن روی تو را دیده جان‌بین باید
۴) راست چون سوسن و گل از اثر صحبت پاک
- که با دو آینه رویش عیان نمی‌بینم
مرد یزدان شو و فارغ گذر از اهرمان
وین کجا مرتبه چشم جهان‌بین من است
بر زبان بود مرا آنچه تو را در دل بود

۱۷- مفاهیم «اغتنام فرصت، تلاش، توصیه به خویشتن‌داری، مذمت نفس‌پرستی» در کدام ابیات، به ترتیب، وجود دارد؟

- الف) اگر بر خرد چیره گردد هوا
ب) که اندر جهان سود بی رنج نیست
ج) هنر با خرد در دل مرد تند
د) چو کاهل شود مرد هنگام کار
- نخواهد به دیوانگی بر گوا
هم آن را که کاهل بود گنج نیست
چو تیغی که گردد ز زنگار کند
از آن پس نیاید چنان روزگار
- ۱) د، ب، ج، الف
۲) ب، ج، د، الف
۳) الف، ب، ج، د
۴) د، الف، ج، ب



۱۸- مفهوم همه ابیات یکسان است؛ به جز

- ۱) صبر کن ای دل که آخر رنج تو هم بگذرد
- ۲) دامن شادی چو غم آسان نمی‌آید به دست
- ۳) شاد و بی غم بزی که شادی و غم
- ۴) به عیش کوش و مپندار همچو ناهلان

۱۹- کدام بیت، «فاقد» مفهوم بیت زیر است؟

- «تعلیم ز آزه گیر در امر معاش
- ۱) به گیتی ز بخشش بود مرد مه
 - ۲) مدار و بخشش آنچه افزون بود
 - ۳) اگر هزار گنه بینی از سپهر دو رنگ
 - ۴) بخل عیبی است که صد فضل بپوشاند و جود

۲۰- کدام بیت، دربردارنده مفهوم بیت زیر است؟

- «رزق هر چند بی‌گمان برسد
- ۱) گر کند آفاق را چون صبح از احسان روسفید
 - ۲) سعی در رزق کسان دل را منور می‌کند
 - ۳) بی‌تردد، دامن روزی نمی‌آید به دست
 - ۴) پوچ سازد مغزها را چرخ تا روزی دهد

۲۱- همه ابیات با سروده زیر قرابت مفهومی دارد؛ به جز

«گریه کنی اگر که آفتاب را ندیده‌ای / ستاره‌ها را هم نمی‌بینی»

- ۱) چو دی رفت و فردا نیامد به دست
- ۲) بسی تیر و دی‌ماه و اردیبهشت
- ۳) اگر سختی بری ور کام جویی
- ۴) گلستان که امروز باشد به بار

۲۲- کدام بیت، با بیت زیر قرابت مفهومی دارد؟

- «اگر مستم اگر هشیار اگر خوابم اگر بیدار
- ۱) در میان دلی و این چه عجب
 - ۲) این وطن مصر و عراق و شام نیست
 - ۳) سعديا، حبّ وطن گرچه حدیثی است درست
 - ۴) کمند جذبۀ حبّ‌الوطن از وادی غربت

۲۳- مفهوم بیت زیر از همه ابیات دریافت می‌شود؛ به جز

- «نه بدو ره، نه شکیبایی ازو
- ۱) نه سرو نازد چون قامت تو در بستان
 - ۲) نه قوتی که توانم کناره‌جستن ازو
 - ۳) نه روی رفتنم از خاک آستانه دوست
 - ۴) نه بخت و دولت آنم که با تو بنشینم

۲۴- هر بیت، به ترتیب بیانگر کدام وادی عرفانی است؟

- الف) صدهزاران مرد گم گردد مدام
- ب) کس در این وادی به جز آتش مباد
- ج) لیکن از عشقم ندانم آگهی
- د) گر دو عالم شد همه یک بار نیست

دولت و محنت نماند شادی و غم بگذرد
پسته را خون می‌شود دل تا لبی خندان کند
زود می‌آیند و زود می‌گذرند
که عمر را عوض و وقت را قضایی هست

نیمی سوی خود می‌کش و نیمی می‌باش
تو گر گنج داری ببخش و منه
وز اندازه خورد بیرون بود
بر او ببخش که بخشیدن گناه، خوش است
کیمیایی است که صد عیب هنر گرداند

شرط عقل است جستن از درها
نیست جز گرد کدورت رزق من زین آسیا
کم بود دل‌های شب بی شمع بالین آسیا
می‌کند با کاهلان این نکته تلقین آسیا
باشد از ریزش فزون آوازه این آسیا

حساب از همین یک نفس کن که هست
برآید که ما خاک باشیم و خشت
تو را آن روز باشد کاندرا اویی
تو فردا چنی گل نیاید به کار

به سوی تو بود روی سجودم میهن ای میهن
وطن گنج بود ویرانی
این وطن جایی است کماو را نام نیست
نتوان مرد به سختی که من این‌جا زادم
به دریا همچو سیل خوش‌خرام آورد مستان را

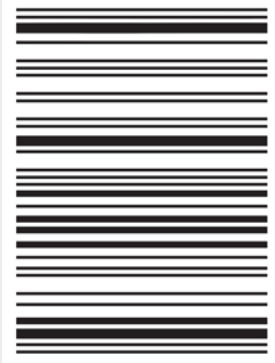
صدهزاران خلق سودایی ازو
نه ماه تابد چون عارض تو بر گردون
نه قدرتی که به شوخیش در کنار کشم
نه احتمال نشستن نه پای رفتارم
نه صبر و طاقت آنم که از تو درگذرم

تا یکی اسراربین گردد تمام
وان که آتش نیست عیشش خوش مباد
هم دلی پرعشق دارم هم تهی
در زمین ریگی همان انگار نیست



۲۵- مفهوم همهٔ ابیات یکسان است؛ به جز

- | | |
|---|--|
| <p>بیگانه نکرد آنچه دل خویش به من کرد
 اول بلا به مرغ بلندآشیان رسد
 ز خود بایدهش گریه کردن نه خس
 به فرجام، بد با تن خود کند</p> | <p>۱) از دوستیام سوخت دل خویش به صد داغ
 ۲) گاهی که سنگ حادثه از آسمان رسد
 ۳) چو خس را درافکنند در دیده کس
 ۴) هر آن کس که اندیشهٔ بد کند</p> |
|---|--|



کنکور
شماره

۱۰

دفترچه شماره ۱
آزمون عمومی



چندگنکور

ویژه نظام آموزشی ۳-۳-۶

آزمون سراسری ورودی دانشگاه های کشور

گروه آزمایشی علوم انسانی

آزمون عمومی (سراسری انسانی ۹۷ خارج کشور - سازگار شده با نظام جدید)

نام و نام خانوادگی: شماره داوطلبی:

تعداد سؤال: ۱۰۰ مدت پاسخ‌گویی: ۷۵ دقیقه

عنوان مواد امتحانی آزمون، تعداد، شماره سؤالات و مدت پاسخ‌گویی

ردیف	مواد امتحانی	تعداد سؤال	از شماره	تا شماره	مدت پاسخ‌گویی
۱	زبان و ادبیات فارسی	۲۵	۱	۲۵	۱۸ دقیقه
۲	زبان عربی	۲۵	۲۶	۵۰	۲۰ دقیقه
۳	فرهنگ و معارف اسلامی	۲۵	۵۱	۷۵	۱۷ دقیقه
۴	زبان انگلیسی	۲۵	۷۶	۱۰۰	۲۰ دقیقه

زبان عربی

•• عَيْنِ الْأَصْحِ وَالْأَدَقِّ فِي الْجَوَابِ لِلتَّرْجُمَةِ أَوْ التَّعْرِيبِ أَوْ الْمَفْهُومِ (۲۶ - ۳۵):

۲۶- ﴿... يَوْمَ يَنْظُرُ الْمَرْءُ مَا قَدَّمَتْ يَدَاهُ وَيَقُولُ الْكَافِرُ يَا لَيْتَنِي كُنْتُ تَرَابًا﴾:

- ۱) (در آن) روز انسان به آن چه دستانش پیش فرستاده است می‌نگرد، و کافر می‌گوید: کاش خاک بودم!
- ۲) آن روز انسان می‌بیند چیزی را که با دستانش فرستاده است، و کافر می‌گوید: ای کاش خاک باشم!
- ۳) روزی که شخص نتیجه آن چه را به وسیله دستانش تقدیم کرده است می‌بیند، و کافر می‌گوید: کاش خاک بودم!
- ۴) (آن روز) است که هر شخصی به نتیجه چیزی که دستانش تقدیم کرده می‌نگرد، و کافر می‌گوید: ای کاش خاک می‌شدم!

۲۷- ﴿وَعَدَ اللَّهُ الَّذِينَ آمَنُوا وَعَمِلُوا الصَّالِحَاتِ، لَهُمْ مَغْفِرَةٌ وَأَجْرٌ عَظِيمٌ﴾:

- ۱) خداوند به هر کس ایمان بیاورد و صالحات را انجام بدهد، مغفرت و اجر عظیم را وعده داده است!
- ۲) الله به هر کس ایمان بیاورد و اعمالی نیکو انجام دهد وعده داده که برایشان آمرزشی و پاداشی بزرگ می‌باشد!
- ۳) الله به کسانی وعده داده است که ایمان بیاورند و کار نیک انجام دهند، برای آنان آمرزش و پاداش بزرگ است!
- ۴) خداوند به کسانی که ایمان آورده‌اند و عمل صالح انجام داده‌اند، وعده داده است که برای آنان مغفرتی و اجر عظیم می‌باشد!

۲۸- ﴿لَا شَكَّ أَنْ الَّذِينَ لَا يَحَاوِلُونَ فِي الْحَيَاةِ وَلَا يَحْبِبُونَ إِلَّا اللَّذَّةَ وَالرَّاحَةَ لَا يَرْكَبُونَ قَافِلَةَ التَّقَدُّمِ الْإِنْسَانِيَّ!﴾:

- ۱) شک نیست آن‌هایی که در دنیا تلاش نکرده‌اند فقط لذت و راحتی را طالبند در کاروان پیشرفت انسان‌ها مسافرت نمی‌کنند!
- ۲) بی‌شک کسانی که در زندگی تلاش نمی‌کنند و فقط لذت و راحتی را دوست دارند سوار قافله پیشرفت انسانی نمی‌شوند!
- ۳) شکی نیست آن‌ها که در زندگی بی‌تلاش هستند و جز لذت و راحتی نمی‌خواهند در کاروان تقدّم و پیشرفت بشری جا ندارند!
- ۴) بدون شک کسانی که در این دنیا تلاش نمی‌کنند و جز لذت و راحتی را دوست نمی‌دارند در قافله پیشرفت بشریت مسافرت نمی‌کنند!

۲۹- ﴿لَا لَوْنٌ فِي عَمَقٍ أَكْثَرَ مِنْ مَائَتِي مِتر، لِأَنَّ كُلَّ الْأَلْوَانِ تَخْتَفِي هُنَاكَ!﴾:

- ۱) هیچ رنگی در عمق حدود دویست متر نیست، چه همه رنگ‌ها همان‌جا مخفی می‌شوند!
- ۲) هیچ رنگی در عمقی بیش از دویست متر وجود ندارد، زیرا آن‌جا همه رنگ‌ها پنهان می‌شوند!
- ۳) در عمق بیش از دویست متر هیچ رنگی نیست، برای این که آن‌جا همه رنگ‌ها را پنهان می‌کند!
- ۴) در عمقی بیشتر از دویست متر رنگی نیست، از آن‌جا که همه رنگ‌هایی که وجود دارند، مخفی شده‌اند!

۳۰- ﴿إِنَّ الْمَشَاكِلَ كَالْجِدَارِ تَقْدِرُ أَنْ تَعْدَهُ نَهَابَةَ الْأَمْرِ، وَتَسْتَطِيعُ أَنْ تَصْعَدَهُ حَتَّى تَصِلَ إِلَى الْفَرْجِ!﴾:

- ۱) مشکلات مانند دیوارند می‌توانی آن را پایان کار به شمار آوری، و می‌توانی از آن بالا بروی تا به گشایش برسی!
- ۲) سختی‌ها چون دیوارند می‌توانی آن را پایان کار خود بشماری، و می‌توانی از آن صعود کنی تا به راه نجاتی برسی!
- ۳) مشکلات مثل دیواری است که می‌توانی آن را پایان کار بشماری، ولی می‌توانی خود را بالا ببری تا به فرجی برسی!
- ۴) سختی‌ها مثل دیواری است که تو قادری آن‌ها را پایان کار خویش به شمار آوری، یا از آن صعود کرده به راه نجات برسی!

۳۱- ﴿إِذَا تَكْتَبُونَ أَهْدَاكُمْ عَلَى وَرَقَةٍ تَحْصِلُونَ عَلَى مَا تَطْلُبُونَ بِسُرْعَةٍ عَجِيبَةٍ!﴾:

- ۱) هرگاه اهدافتان را بر کاغذ مکتوب کنید متعجبانه به آن چه می‌خواهید به سرعت می‌رسید!
- ۲) آن‌گاه که هدف‌هایتان را بر کاغذ بنویسید به آن چه خواستید با سرعتی تعجب‌آور خواهید رسید!
- ۳) هرگاه هدف‌هایتان را روی ورقه‌ای بنویسید آن چه را می‌خواهید با سرعتی عجیب به دست می‌آوردید!
- ۴) اگر هدف‌هایتان را بر اوراق کاغذ مکتوب کنید آن چه را خواسته‌اید با سرعت تعجب‌آور به دست می‌آوردید!

۳۲- عَيْنِ الْخَطَا:

- ۱) تأمل، این کانت السفينة في الماء ليس لها خطر: تأمل کن، اگر کشتی در آب باشد برای آن خطری ندارد،
- ۲) ولكن إن كان الماء في السفينة لها خطر جداً: ولی اگر آب در کشتی باشد بسیار برای آن خطر دارد،
- ۳) كذلك المؤمن، إن كان في الدنيا لا خطر له: مؤمن نیز اگر در دنیا باشد هیچ خطری برای او نیست،
- ۴) ولكن إن كانت الدنيا في قلب المؤمن، تُهدّده: ولی اگر دنیا در قلب مؤمن باشد تهدید می‌شود!

۳۳- عَيْنِ الْخَطَا:

- ۱) اقترح لي زملائي أن نجهز القاعة للاستقبال من الفائزين في المباراة! به همکلاسی‌هایم پیشنهاد کردم که سالن را برای استقبال از برندگان در مسابقه آماده کنیم!
- ۲) إني لأشكو إلى الله من أحبتي الذين هجروني عند الشدائد! من از دوستانی که مرا در سختی‌ها رهايم کردند به خداوند گلایه کردم!
- ۳) ﴿لَكُمْ دِينُكُمْ وَلِيَ دِينٌ﴾: دین شما از آن خودتان و دین من از آن خودم.
- ۴) عليك أن تنظفي غرفتك قبل أن يأتي الضيوف! باید اتاق را پیش از آن که مهمان‌ها بیایند، تمیز کنی!

۳۴- «رَبِّ عَالَمٍ قَدْ قَتَلَهُ جَهْلُهُ، وَ عِلْمُهُ مَعَهُ لَا يَنْفَعُهُ!». عَيِّنِ الْمُنَاسِبَ لِلْمَفْهُومِ:

- (۱) جهل خواب است و علم بیداری
 (۲) علم چندان که بیشتر خوانی
 (۳) ز نادان نیابی به جز بدتری
 (۴) علم نور است و جهل تاریکی
- زان نهانی و زین بیداری
 چون عمل در تو نیست نادانی
 نگر سوی بی‌دانشان ننگری
 علم راهت برد به باریکی
- ۳۵- «مردم پس از بازگشتشان از جشن بت‌های خود را شکسته دیدند، اما قصد ابراهیم علیه السلام را از این کار نفهمیدند!»:

- (۱) حین الرجوع من الاحتفال الناس شاهد أصنامهم المكسرة لأنهم ما فهموا قصد إبراهيم عليه السلام من هذا العمل!
 (۲) شاهد الناس بعد رجوعهم من الاحتفال أصنامهم مكسرة ولكنهم لم يفهموا قصد إبراهيم عليه السلام من هذا العمل!
 (۳) عندما رجع الناس من احتفالهم شاهد الناس أصنامهم مكسرة ولكن ما فهم أن إبراهيم عليه السلام ما قصد من عمله هذا!
 (۴) شاهد الناس بعد رجوعهم من الاحتفال أصناماً مكسرةً ولعلمهم ما فهموا قصد إبراهيم عليه السلام من عمله!

••• إقرأ النص التالي بدقة ثم أجب عن الأسئلة (۳۶ - ۴۲) بما يناسب النص:

الذَّهَبُ من أجمل الجمادات و هو يقاوم أمام العوامل و المؤثرات الجوية و لا يتغير! و الذهب لا يذوب (ذوب نمی‌شود) إلا بالنار، و كان الناس يستعملونه للزينة و التجميل قبل أن يدخل في السوق و يصبح كوسيلة أساسية في التجارة. هذه المادة موجودة في الأراضي الرملية القريبة من سطح الأرض، و لاستخلاصها و إخراج الزوائد منها يُغسل الرمل بالماء فتذهب ذرات الرمل كلها مع المياه، بينما تبقى ذرات الذهب راکدة، لأنها أثقل من ذرات الرمل. و هناك طريقة أخرى لاستخراج الذهب، و هو أن يذوب الذهب في مادة تسمى بـ «الزئبق» (جيوه) فبهذه الصورة ينفصل الرمل عنه، بعد ذلك يُجعل تحت حرارة شديدة فيتبدل الزئبق إلى البخار و يبقى الذهب خالصاً!

۳۶- عَيِّنِ الصَّحِيحَ:

- (۱) الذهب و التار رقيقان لا نحصل على الخالص منه إلا بها!
 (۲) منذ أن عرف الإنسان الذهب بدأ يستخدمه للزينة و التجارة معاً!
 (۳) إن الذهب من أخلص العناصر المعدنية و لم يكن ممزوجاً بمواد أخرى!
 (۴) من قديم الزمان كان الإنسان يحفر الأرض ليحصل على الذهب في أعماقها!

۳۷- عَيِّنِ الخَطَأَ:

- (۱) لا يتغير لون الذهب عند ما واجه تغييرات مختلفة!
 (۲) هناك طريقة واحدة فقط للحصول على الذهب الخالص!
 (۳) ليست ذرات الذهب أضعف من ذرات الرمل و الحجر!
 (۴) لا يكون الحصول على الذهب في منجمه صعباً جداً للإنسان!

۳۸- عَيِّنِ الخَطَأَ: من صفات الذهب أنه

- (۱) لا يتبدل إلى البخار!
 (۲) لا يتأثر بالتار و يتحملها!
 (۳) موجود مع الزئبق في الطبيعة!
 (۴) لا تؤثر العوامل الخارجية عليه!

۳۹- عَيِّنِ الصَّحِيحَ: للحصول على الذهب الخالص

- (۱) نمزجه بالرمل ثم نغسله!
 (۲) نغسل الذهب غير الخالص بالماء!
 (۳) نغسله الزئبق ثم نجعله تحت الحرارة!
 (۴) نحفر الأرض و نحصل على الذهب الخالص!

••• عَيِّنِ الصَّحِيحَ فِي الإِعْرَابِ وَ التَّحْلِيلِ الصَّرْفِيِّ (۴۰ - ۴۲):

۴۰- «يَتَغَيَّرُ»:

- (۱) للغائب - مزيد ثلاثي (ماضيه: عَيَّرَ على وزن «فَعَّلَ») - متعدّد - معلوم / مع فاعله جملة فعلية
 (۲) مضارع - للغائب - مزيد ثلاثي (مصدره على وزن «تَفَعَّلَ») - لازم / فعل و مع فاعله جملة فعلية
 (۳) فعل مضارع - مزيد ثلاثي (من باب «تفعيل» و مصدره: تغيير) / مفعوله «الذهب» و الجملة فعلية
 (۴) مضارع - للمخاطب - مزيد ثلاثي (حروفه الأصلية: ت غ ر) - لازم - معرب / فعل و فاعله «الذهب»

۴۱- «يُغْسَلُ»:

- (۱) مضارع - للغائب - مجزّد ثلاثي (مصدره: غَسَلَ) - مجهول / نائب فاعله: «الرمل» الجملة فعلية
 (۲) للغائبة - مضارع - مزيد ثلاثي (مصدره: تَغَسَّلَ) - لازم - معلوم / فعل و فاعله «الرمل»
 (۳) فعل مضارع - للغائب - مجزّد ثلاثي (حروفه الأصلية: ت غ ل) / فعل و مع فاعله جملة فعلية
 (۴) مضارع - مزيد ثلاثي (من باب «إفعال») - متعدّد - مجهول / فعل، و الجملة فعلية

۴۲- «أجمل»:

- (۱) جمع مکتسر أو تکیسر (مفردہ: جمیل) - معرفه (علم) - معرب/ مجرور بحرف الجر
- (۲) مفرد مؤنث - اسم فاعل (من الفعل المجزء الثلاثي) - معرب/ مضاف إليه و مجرور
- (۳) مفرد مذکر - اسم تفضیل (حروفه الأصلية: ج م ل) / مجرور بحرف الجر، من أجمل: جاز و مجرور
- (۴) اسم - مفرد مذکر - معرّف بأل - مبني/ مضاف إليه و مضافه «من»

۴۳- عین الخطأ في ضبط حركات الكلمات:

- (۱) تَفَكَّرَ ساعةً خَيْرٌ من عبادة سبعين سنة!
- (۲) الْحَكْمُ ما قَبِلَ هدفاً سَجَلَهُ مُهاجِمُ الفريق الإيراني!
- (۳) الكتابُ صَدِيقٌ يُنْقِذُكَ من مُصيبةِ الجَهْلِ!
- (۴) ﴿عَلَى اللَّهِ فَلْيَتَوَكَّلِ الْمُؤْمِنُونَ﴾

•• عین المناسب للجواب عن الأسئلة التالية (۴۴ - ۵۰):

۴۴- عین الصحيح حسب الواقع أو الحقيقة:

- (۱) الصحفيون هم الذين لهم أفكار رائعة حول تقدم الحضارات القديمة!
- (۲) اليد عضو من أعضاء الجسم استخدامها غير مسموحة للاعبين في مباراة كرة القدم إلا لحارس المرمى!
- (۳) الينابيع هي الأنهار التي تجري نحو البحار و تستطيع السفن أن تتحرك عليها!
- (۴) المحرار وسيلة لإيجاد الحرارة في أماكن مختلفة و يستخدم في المختبرات كثيراً!

۴۵- عین الصحيح عن الأعداد:

- (۱) الصفحة الثمانين و المئة! (۲) أحد و عشر يوماً! (۳) الساعة الستة و عشر! (۴) خمسة و عشرون لاعباً!

۴۶- عین عبارة خذف فيها الفاعل:

- (۱) سأقدم هذه القرابين لربّي الذي خلقني و رزقني!
- (۲) أكرمت أمهات الشهداء في بداية أسبوع سميّ بـ «أسبوع الدفاع المقدس»!
- (۳) المؤمن من تجنّب كلّ أمر يُبعده عن ذكر الله!
- (۴) ما استطاعت أسرة هذا الطفل أن ترسله إلى المدرسة الثانوية!

۴۷- عین عبارة أسماء العلم فيها أكثر:

- (۱) اللهم صلّ على محمد و آل محمد!
- (۲) الحسن و الحسين سيّدا شباب أهل الجنة!
- (۳) العقاد مفكر مصري وُلد في محافظة أسوان!
- (۴) الشيطان حاول لإخراج آدم و زوجته من الجنة!

۴۸- عین الصحيح عن المنادى:

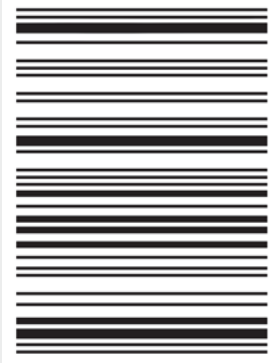
- (۱) يا أيّها الأغنياء! ساعدوا الفقراء ليكثر الله رزقكم!
- (۲) يا العالم، ما هو سبب تقدّمك العلميّ في مجال الكيمياء!
- (۳) يا قوم، أنصروا الإسلام و لا تكسلوا في أداء الواجبات!
- (۴) يا أيّها تلميذات! حافظن على نظافة الطيّبة!

۴۹- عین الحال:

- (۱) سأجتهد في أعماله حقاً و أتوكل في ثمرتها على ربّي!
- (۲) يلعب الأطفال بعد إتمام الدرس فرحين كلّ يوم!
- (۳) ابتسم المعلم في وجهي ابتساماً سرّني كثيراً!
- (۴) يحاسب الطالب يوم الامتحان حساباً بدقّة!

۵۰- عین «إلا» أستخدم لبيان معنى «فقط»:

- (۱) كلّ شيءٍ يرخس إذا كثر إلا الأدب!
- (۲) ﴿إِنَّ الْإِنْسَانَ لِفِي حُسْرٍ إِلَّا الَّذِينَ آمَنُوا و عملوا الصالحات﴾
- (۳) لم تُشاهد في أعمالك إلا ما يحبّ الله و يرضى!
- (۴) ما أحبّ أشعار الشعراء القدماء إلا حافظ الشيرازي!



کنکور
شماره

۹



دفترچه شماره ۱
آزمون عمومی

چندکنکور

ویژه نظام آموزشی ۳-۳-۶

آزمون سراسری ورودی دانشگاه های کشور

گروه آزمایشی علوم انسانی

آزمون عمومی (سراسری انسانی ۹۷ داخل کشور - سازگار شده با نظام جدید)

نام و نام خانوادگی: شماره داوطلبی:

تعداد سؤال: ۱۰۰ مدت پاسخ‌گویی: ۷۵ دقیقه

عنوان مواد امتحانی آزمون، تعداد، شماره سؤالات و مدت پاسخ‌گویی

ردیف	مواد امتحانی	تعداد سؤال	از شماره	تا شماره	مدت پاسخ‌گویی
۱	زبان و ادبیات فارسی	۲۵	۱	۲۵	۱۸ دقیقه
۲	زبان عربی	۲۵	۲۶	۵۰	۲۰ دقیقه
۳	فرهنگ و معارف اسلامی	۲۵	۵۱	۷۵	۱۷ دقیقه
۴	زبان انگلیسی	۲۵	۷۶	۱۰۰	۲۰ دقیقه

فرهنگ و معارف اسلامی

۵۱- شعر «چون که صد آمد، نود هم پیش ماست» چه ارتباطی با موضوع هدف زندگی دارد و با کدام بیت هم مفهوم است؟

- (۱) لزوم تابع بودن اهداف فرعی - خشک ابری که بود ز آب تهی / ناید از وی صفت آب‌دهی
 - (۲) ارضای بی‌نهایت‌طلبی با انتخاب هدفی جامع - خشک ابری که بود ز آب تهی / ناید از وی صفت آب‌دهی
 - (۳) لزوم تابع بودن اهداف فرعی - ای عقل تو به باشی در دانش و در بینش؟ / یا آن که به هر لحظه صد عقل و نظر سازد؟
 - (۴) ارضای بی‌نهایت‌طلبی با انتخاب هدفی جامع - ای عقل تو به باشی در دانش و در بینش؟ / یا آن که به هر لحظه صد عقل و نظر سازد؟
- ۵۲- به ترتیب در کدام آیات به «حمایت خداوند از انسان» و «قوة انتخاب بهترین راه» که از عوامل مؤثر در رسیدن به هدف‌اند، اشاره شده است؟

- (۱) ﴿إِنَّا هَدَيْنَاهُ السَّبِيلَ إِمَّا شَاكِرًا وَإِمَّا كَفُورًا﴾ - ﴿فَاعْبُدُوهُ هَذَا صِرَاطٌ مُسْتَقِيمٌ﴾
 - (۲) ﴿وَالَّذِينَ جَاهَدُوا فِينَا لَنَهْدِيَنَّهُمْ سُبُلَنَا﴾ - ﴿فَاعْبُدُوهُ هَذَا صِرَاطٌ مُسْتَقِيمٌ﴾
 - (۳) ﴿إِنَّا هَدَيْنَاهُ السَّبِيلَ إِمَّا شَاكِرًا وَإِمَّا كَفُورًا﴾ - ﴿وَنَفْسٍ وَمَا سَوَّاهَا فَأَلْهَمَهَا فُجُورَهَا وَتَقْوَاهَا﴾
 - (۴) ﴿وَالَّذِينَ جَاهَدُوا فِينَا لَنَهْدِيَنَّهُمْ سُبُلَنَا﴾ - ﴿وَنَفْسٍ وَمَا سَوَّاهَا فَأَلْهَمَهَا فُجُورَهَا وَتَقْوَاهَا﴾
- ۵۳- اگر هر یک از افراد جامعه فعالیت‌های خود را در جهت منافع طاغوت قرار دهند، دچار چه نوع شرکی شده‌اند و کدام آیه شریفه حاکی از آن است؟

- (۱) ربوبی در بُعد اجتماعی - ﴿وَمِنَ النَّاسِ مَن يَعْْبُدُ اللَّهَ عَلَىٰ حَرْفٍ...﴾
 - (۲) عبادی در بُعد اجتماعی - ﴿وَمِنَ النَّاسِ مَن يَعْْبُدُ اللَّهَ عَلَىٰ حَرْفٍ...﴾
 - (۳) عبادی در بُعد اجتماعی - ﴿يَا أَيُّهَا الَّذِينَ آمَنُوا لَا تَتَّخِذُوا عَدُوِّي وَعَدُوِّكُمْ أَوْلِيَاءَ...﴾
 - (۴) ربوبی در بُعد اجتماعی - ﴿يَا أَيُّهَا الَّذِينَ آمَنُوا لَا تَتَّخِذُوا عَدُوِّي وَعَدُوِّكُمْ أَوْلِيَاءَ...﴾
- ۵۴- باغبانی که درختان تحت تدبیر او هستند، چگونه توحید در ربوبیت را دریافته است و کدام آیه به آن اشاره دارد؟
- (۱) دقت در چگونگی اثرگذاری تدبیر او در گیاهان - ﴿مَا لَهُمْ مِّن دُونِهِ مِن وَلِيٍّ وَلَا يُشْرِكُ فِي حُكْمِهِ أَحَدًا﴾
 - (۲) دقت در چگونگی اثرگذاری تدبیر او در گیاهان - ﴿قُلْ أَعْبُدُوا اللَّهَ أَعْبُدُوا رَبَّاءَ وَهُوَ رَبُّ كُلِّ شَيْءٍ﴾
 - (۳) بررسی رابطه طولی تدبیر او و تدبیر خداوند متعال - ﴿مَا لَهُمْ مِّن دُونِهِ مِن وَلِيٍّ وَلَا يُشْرِكُ فِي حُكْمِهِ أَحَدًا﴾
 - (۴) بررسی رابطه طولی تدبیر او و تدبیر خداوند متعال - ﴿قُلْ أَعْبُدُوا اللَّهَ أَعْبُدُوا رَبَّاءَ وَهُوَ رَبُّ كُلِّ شَيْءٍ﴾



۵۵- از آیه شریفه: ﴿وَلَا يَحْسَبَنَّ الَّذِينَ كَفَرُوا أَنَّمَا نُظَمِيَ لَهُمْ خَيْرٌ لِّأَنفُسِهِمْ إِنَّمَا نُنَمِّي لَهُم يَزَادُوا إِثْمًا﴾ کدام مفهوم دریافت می‌شود؟

(۱) خداوند در سنت املاء به کسانی که راه باطل را برمی‌گزینند مهلت و فرصت می‌دهد که از این فرصت برای نجات خود از ظلمت‌ها و تاریکی استفاده کنند.
(۲) انسان‌ها اگر از مهلت‌ها و امکانات همراه با اختیار و اراده خودشان که به صورت لطف الهی جلوه‌گر شده، بهره ببرند، می‌توانند بار گناهان را هر روز سبک‌تر کنند.

(۳) خداوند در سنت امداد به کسانی که راه باطل را برمی‌گزینند مهلت و فرصت می‌دهد که از این مدد الهی برای نجات خود بهره ببرند و از تاریکی نجات یابند.
(۴) به آنان که راه باطل را برمی‌گزینند و با حق دشمنی می‌ورزند مهلت زندگی داده می‌شود، ولی آن‌ها این فرصت را وسیله غوطه‌ور شدن در تاریکی قرار می‌دهند.

۵۶- مطابق حدیث جابر، پایبندی بر عقیده به امام زمان عجل الله تعالی فرجه مستلزم چیست و پیامبر اکرم صلی الله علیه و آله به کدام خصوصیت ایشان اشاره نموده است؟

(۱) ایمان و اعتقاد راسخ - غیبت طولانی و پنهان شدن از نظر مردم

(۲) تلاش و مجاهده در راه دین - غیبت طولانی و پنهان شدن از نظر مردم

(۳) ایمان و اعتقاد راسخ - عمر طولانی و تشکیل حکومت جهانی مستضعفین

(۴) تلاش و مجاهده در راه دین - عمر طولانی و تشکیل حکومت جهانی مستضعفین

۵۷- با توجه به آیه شریفه: ﴿لَقَدْ مَنَّ اللَّهُ عَلَى الْمُؤْمِنِينَ...﴾، پیامبر گرامی اسلام صلی الله علیه و آله در رابطه با مردمانی که پیش از بعثت در گمراهی آشکار

به سر می‌بردند، چه وظایفی داشت؟

(۱) ﴿لِيَقُومَ النَّاسُ بِالْقِسْطِ﴾

(۲) ﴿يَزَكِّيهِمْ وَ يُعَلِّمُهُمُ الْكِتَابَ وَ الْحِكْمَةَ﴾

(۳) ﴿يُخْرِجُهُم مِّنَ الظُّلُمَاتِ إِلَى النُّورِ﴾

(۴) ﴿أَمَّنُوا بِمَا أُنزِلَ إِلَيْكَ وَ مَا أُنزِلَ مِنْ قَبْلِكَ﴾

۵۸- با دقت در آیه شریفه: ﴿وَ مِنْ آيَاتِهِ أَنْ خَلَقَ لَكُمْ مِنْ أَنْفُسِكُمْ أَزْوَاجًا لِتَسْكُنُوا إِلَيْهَا وَ جَعَلَ بَيْنَكُمْ مَوَدَّةً وَ رَحْمَةً إِنَّ فِي ذَلِكَ لَآيَاتٍ لِّقَوْمٍ

يَتَفَكَّرُونَ﴾ از کدام قسمت آیه، به ترتیب «برابری زن و مرد» و «نتیجه ازدواج» مستفاد می‌گردد؟

(۱) ﴿مِنْ أَنْفُسِكُمْ أَزْوَاجًا﴾ - ﴿لِتَسْكُنُوا إِلَيْهَا﴾

(۲) ﴿جَعَلَ بَيْنَكُمْ مَوَدَّةً وَ رَحْمَةً﴾ - ﴿لِتَسْكُنُوا إِلَيْهَا﴾

(۳) ﴿مِنْ أَنْفُسِكُمْ أَزْوَاجًا﴾ - ﴿لَآيَاتٍ لِّقَوْمٍ يَتَفَكَّرُونَ﴾

(۴) ﴿جَعَلَ بَيْنَكُمْ مَوَدَّةً وَ رَحْمَةً﴾ - ﴿لَآيَاتٍ لِّقَوْمٍ يَتَفَكَّرُونَ﴾

۵۹- دیدگاه انسان «عقیف» در آراستگی چیست؟

(۱) خود را بزرگ‌تر از آن می‌یابد که محدود به ارزش‌های خاص برای احترام دیگران باشد.

(۲) خود را شامل روزی‌های پاک که برای انسان‌های پاک و پاکیزه آفریده شده است، می‌داند.

(۳) در وجود خود ارزش‌های والاتری می‌یابد که احترام و تحسین بیشتری را برایش می‌آورد.

(۴) با توجه به این‌که دل باید پاک باشد و ظاهر، چندان اهمیتی ندارد به اصلاح باطن خویش می‌پردازد.

۶۰- قوانین و مقررات جامعه و روابط بین افراد بر پایه چه چیزی بنا شده‌اند؟

(۱) سنت‌های تغییرناپذیر الهی

(۲) روابط تغییرپذیر قراردادی

(۳) پذیرش «مَن» ثابت

(۴) مشهود بودن قدرت اختیار

۶۱- مطابق عبارت شریفه: ﴿كُلُّ يَوْمٍ هُوَ فِي شَأْنٍ﴾ عِلَّت دست‌اندر کار بودن همواره خداوند در امور جهان چیست؟

(۱) ﴿أَنْتُمْ الْفُقَرَاءُ إِلَى اللَّهِ﴾

(۲) ﴿وَ اللَّهُ هُوَ الْغَنِيُّ الْحَمِيدُ﴾

(۳) ﴿يَسْأَلُهُ مَنْ فِي السَّمَاوَاتِ وَ الْأَرْضِ﴾

(۴) ﴿اللَّهُ نُورُ السَّمَاوَاتِ وَ الْأَرْضِ﴾

۶۲- مفهوم «مذمت کسانی که فقط عبادت می‌کردند، اما کار نمی‌کردند» توسط پیامبر اکرم صلی الله علیه و آله در ارتباط با کدام حدیث گهربار آن حضرت می‌باشد؟

(۱) به من ایمان نیاورده است کسی که شب با شکم سیر بخوابد و همسایه‌اش گرسنه باشد.

(۲) اقوام و ملل پیشین بدین سبب دچار سقوط شدند که در اجرای عدالت، تبعیض روا می‌داشتند.

(۳) بدی‌های یکدیگر را پیش من بازگو نکنید، زیرا دوست دارم با دلی پاک و خالی از کدورت با شما معاشرت کنم.

(۴) حیوانات حلال‌گوشت را نکشید، مگر این‌که برای تغذیه به آن احتیاج داشته باشید.

۶۳- تعیین «چگونگی تأمین امنیت» توسط فقیهان با توجه به کدام ویژگی دین مبین اسلام انجام می‌شود؟

(۱) وجود قوانین تنظیم‌کننده برای انطباق و تحرک

(۲) توجه به نیازهای متغیر در عین توجه به نیازهای ثابت

(۳) آمادگی جامعه بشری برای دریافت برنامه کامل زندگی

(۴) اختیارات حاکم و نظام اسلامی و قوانین و مقررات ویژه

۶۴- امام کاظم علیه السلام بهترین توشه مسافر کوی خداوند را چه چیزی می‌داند و نتیجه بر خورداری از آن چه چیزی خواهد بود؟

(۱) عزم و اراده - آسان‌تر رسیدن به هدف

(۲) عزم و اراده - از سر راه برداشتن عوامل سستی

(۳) تقوا - بازدارندگی از نفوذ شیطان

(۴) تقوا - سعادت دنیا و آخرت

۶۵- پاسخ خدا به درخواست بازگشت گناهکاران در عالم برزخ و قیامت مطابق آیات قرآن به ترتیب کدام است؟

- ۱) هرگز! این سخنی است که او می‌گوید. - آیا پیامبران دلایل روشنی برای شما نیاوردند؟
- ۲) اگر به دنیا بازگردید، باز راه گذشته را پیش می‌گیرید؟ - آیا پیامبران دلایل روشنی برای شما نیاوردند؟
- ۳) هرگز! این سخنی است که او می‌گوید. - آیا در دنیا به اندازه کافی به شما عمر ندادیم؟
- ۴) اگر به دنیا بازگردید، باز راه گذشته را پیش می‌گیرید؟ - آیا در دنیا به اندازه کافی به شما عمر ندادیم؟

۶۶- اگر کسی بخواهد قلبش را خانه خدا کند، باید به چه اموری ملتزم باشد؟

- ۱) دل بسته به عدالت و آزادی و بیزار از ظلم و استبداد باشد. ۲) کلمه لا اله الا الله را در همه ابعادش در زندگی پیاده کند.
 - ۳) تمام فعالیت‌هایی که در طول زندگی انجام می‌دهد، انسانی باشد. ۴) قلب انسان با خدا باشد، آن چه اهمیت دارد، درون و باطن اوست.
- ۶۷- این حقیقت که ﴿لِيَجْمَعَنَّكُمْ إِلَى يَوْمِ الْقِيَامَةِ﴾ در آیه شریفه چگونه تأکید و تأیید شده و عزیر نبی ﷺ پس از دیدن نمونه‌ای از زنده شدن مردگان، چه فرمود؟

- ۱) هدفدار بودن خلقت از آفریننده‌ای حکیم - «زنده شدن قیامت نیز چنین است.»
- ۲) هدفدار بودن خلقت از آفریننده‌ای حکیم - «می‌دانم که خدا بر هر کاری تواناست.»
- ۳) نبود شبیه در صداقت گوینده - «زنده شدن قیامت نیز چنین است.»
- ۴) نبود شبیه در صداقت گوینده - «می‌دانم که خدا بر هر کاری تواناست.»

۶۸- خداوند در آیه شریفه: ﴿يَا أَيُّهَا النَّبِيُّ اتَّقِ اللَّهَ وَ لَا تُطِعِ الْكَافِرِينَ وَ الْمُنَافِقِينَ﴾ چه مسئولیت‌هایی را برای رهبر جامعه اسلامی بیان می‌کند؟

- ۱) حفظ نفس در برابر گناهان و تلاش برای اجرای احکام و دستورات الهی در جامعه
- ۲) حفظ نفس در برابر گناهان و حفظ استقلال کشور و جلوگیری از نفوذ بیگانگان
- ۳) استقامت در برابر مشکلات و حفظ استقلال کشور و جلوگیری از نفوذ بیگانگان
- ۴) استقامت در برابر مشکلات و تلاش برای اجرای احکام و دستورات الهی در جامعه

۶۹- چه زمانی جامعه اسلامی، عملی شدن وعده‌های الهی در مورد عدالت جهانی را به چشم خواهد دید؟

- ۱) بشریت شایستگی درک ظهور و بهره‌مندی کامل از وجود آخرین حجت الهی را پیدا کند.
- ۲) نعمت هدایت و ولایت با وجود اولیای الهی کامل گردد و انسان‌ها در راه رستگاری قدم بردارند.
- ۳) زمین پر از ظلم و جور شده باشد و عموم جامعه مشتاق و خواهان پیشرفت علم و فرهنگ باشند.
- ۴) امامت در شکلی جدید و از پس پرده غیبت ادامه یابد و مسلمانان از ستمگری و گناه دست بردارند.

۷۰- مهم‌ترین اقدام امام سجاد ﷺ چه بود و این فعالیت کدام ثمره را به همراه داشت؟

- ۱) تجدید بنای سازمان تشیع - تربیت هزاران شاگرد در سایه مبارزات علنی علیه بنی‌امیه در جامعه
- ۲) تجدید بنای سازمان تشیع - حضور فعال تشیع به عنوان یک جریان بزرگ فکری و سیاسی در جامعه
- ۳) پایه‌گذاری یک مدرسه علمی بزرگ - تربیت هزاران شاگرد در سایه مبارزات علمی علیه بنی‌امیه در جامعه
- ۴) پایه‌گذاری یک مدرسه علمی بزرگ - حضور فعال تشیع به عنوان یک جریان بزرگ فکری و سیاسی در جامعه

۷۱- کدام آیه شریفه راهنمای ما در رد سخن کافران است که می‌گویند «زندگی و حیات، جز همین زندگی دنیایی ما نیست»؟

- ۱) ﴿ان الدار الآخرة لهی الحيوان﴾ ۲) ﴿فلا خوف علیهم و لا هم یحزنون﴾
- ۳) ﴿ما لهم بذلك من علم ان هم الا یظنون﴾ ۴) ﴿و ما هذه الحیاة الدنیا الا لهو و لعب﴾

۷۲- پیامبر گرامی اسلام ﷺ در هنگام دعوت، خود را چگونه معرفی کرد و چه خواسته‌ای از بزرگان سایر ادیان الهی داشت؟

- ۱) آورنده دین جدید و همراه با رهبران مذهبی - به تعلیم قرآن و اسلام بپردازند.
- ۲) ادامه‌دهنده راه همه انبیا و تمام‌کننده کار آنان - به تعلیم قرآن و اسلام بپردازند.
- ۳) آورنده دین جدید و همراه با رهبران مذهبی - به وعده تورات و انجیل ایمان بیاورند.
- ۴) ادامه‌دهنده راه همه انبیا و تمام‌کننده کار آنان - به وعده تورات و انجیل ایمان بیاورند.

۷۳- کدام عبارت قرآنی بیانگر پناه‌بردن حضرت یوسف ﷺ به خداوند از دامی است که زلیخا برای او گسترده بود؟

- ۱) ﴿لَیْسَ جَنَّتْ وَ لَیْکُونَا مِنَ الصَّغِیرِینَ﴾ ۲) ﴿لَقَدْ رَاوَدتْهُ عَنْ نَفْسِهِ فَاَسْتَعْصَمَ﴾
- ۳) ﴿فَذَلِکَ الَّذِی لُمْتُنْنِی فِیهِ﴾ ۴) ﴿اِلَّا تَصْرِفْ عَنِّی کَیْدهُنَّ اَصْبَتْ اِلَیْهِنَّ﴾



۷۴- دستور به پایداری در راه دین علاوه بر پیامبر گرامی ﷺ مربوط به چه کسانی است و در پی آن کدام فرمان دیگر آمده است؟

(۱) ﴿مَنْ تَابَ مَعَكَ﴾ - ﴿لَا تَقْضُوا﴾

(۲) ﴿فَاسْتَقِمْ كَمَا أُمِرْتَ﴾ - ﴿لَا تَقْضُوا﴾

(۳) ﴿مَنْ تَابَ مَعَكَ﴾ - ﴿لَا تَطْغَوْا﴾

(۴) ﴿فَاسْتَقِمْ كَمَا أُمِرْتَ﴾ - ﴿لَا تَطْغَوْا﴾

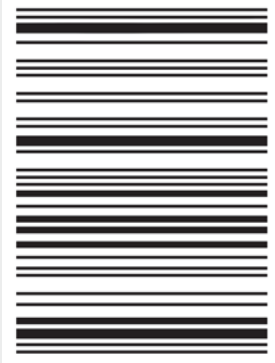
۷۵- برنامه‌ریزی در جهت پیشبرد اهداف و تمدن آرمانی اسلام در حوزه‌ای که مصداق آیه ﴿جَعَلَ بَيْنَكُمْ مَوَدَّةً وَ رَحْمَةً﴾ می‌باشد، چگونه است؟

(۱) اعتقاد راسخ به دین که موجب تقویت عزت نفس، توکل و اعتماد به خداوند و پایداری می‌شود.

(۲) شناخت دنیای جدید که به جهت درک درست واقعیت‌ها و انتخاب روش‌های مؤثر، ضروری است.

(۳) خودسازی فردی و به فعلیت رساندن قابلیت‌ها و استعدادها که برای تشکیل خانواده ضروری است.

(۴) مواظبت و حراست از بنیان خانواده که مانع گسترش بسیاری از مشکلات اخلاقی و فرهنگی می‌شود.



کنکور
شماره



دفترچه شماره ۱
آزمون عمومی



چندگنکور

ویژه نظام آموزشی ۳-۳-۶

آزمون سراسری ورودی دانشگاه های کشور

گروه آزمایشی علوم انسانی

آزمون عمومی (سراسری انسانی ۹۶ خارج کشور - سازگار شده با نظام جدید)

نام و نام خانوادگی: شماره داوطلبی:

تعداد سؤال: ۱۰۰ مدت پاسخ‌گویی: ۷۵ دقیقه

عنوان مواد امتحانی آزمون. تعداد. شماره سؤالات و مدت پاسخ‌گویی

ردیف	مواد امتحانی	تعداد سؤال	از شماره	تا شماره	مدت پاسخ‌گویی
۱	زبان و ادبیات فارسی	۲۵	۱	۲۵	۱۸ دقیقه
۲	زبان عربی	۲۵	۲۶	۵۰	۲۰ دقیقه
۳	فرهنگ و معارف اسلامی	۲۵	۵۱	۷۵	۱۷ دقیقه
۴	زبان انگلیسی	۲۵	۷۶	۱۰۰	۲۰ دقیقه

زبان انگلیسی

76. Since they the football game to Germany last year, they have won all the other games easily.

- 1) lose 2) were losing 3) lost 4) had lost

77. The study also asked the students the workshop sessions to rate how the sessions influenced their stress level.

- 1) attended 2) who they attended 3) were attended 4) who attended

78. Every year my father calls all family members to discuss where we should go vacation.

- 1) for 2) in 3) at 4) on

79. If the police officers knew where the robber was hiding, they him as soon as possible.

- 1) would catch 2) had caught 3) are going to catch 4) will catch

80. His age was 45, not 40 as he had stated on his form.

- 1) various 2) actual 3) basic 4) purposeful

81. One of the club members raised a question but it was not taken because everyone agreed that it was totally irrelevant to the subject under discussion.

- 1) surely 2) suitably 3) seriously 4) necessarily

82. If your heart is it makes thousands of ways, but if it is not, it makes thousands of excuses.

- 1) deep 2) active 3) fast 4) willing

83. Either he works hours or his health suffers.

- 1) active 2) whole 3) reasonable 4) comfortable

84. Now, I'm not sure exactly when I will be free. However let's arrange a time to meet.

- 1) familiar 2) social 3) specific 4) responsible

85. You have really made a terrible mistake; I insist that you take action to put this right.

- 1) deep 2) entire 3) informal 4) immediate

86. We unfortunately now live in a society which views success with consideration to the material things that we have.

- 1) terribly 2) primarily 3) physically 4) carefully

87. The young girl is the possibility of finding a job for herself in a foreign company with a good pay.

- 1) suggesting 2) comparing 3) weighing 4) preparing

Cloze Test

Think about all of the electricity you use in your house. You (88) have a TV, a washing machine, a computer, a lamp, a microwave, and much more. All of these things are powered by electricity. Electricity (89) from heat from chemical combustion (like burning coal), or by (90) from wind and water. Elec-

tricity from chemical combustion is a(n) (91) resource, meaning sooner or later we will run out of the fuel that creates the electricity. Nuclear energy uses uranium as a fuel. Uranium is an environmental resource that we have much more of in the world than fossil fuels such as coal and natural gas. Also, nuclear energy (92) much longer than traditional fossil fuel energy.

88. 1) gradually 2) probably 3) specially 4) constantly
 89. 1) can be created 2) must create 3) has to be created 4) should create
 90. 1) movement 2) research 3) understanding 4) invention
 91. 1) main 2) natural 3) non-renewable 4) energy
 92. 1) generates 2) includes 3) lasts 4) surrounds

Passage 1

Heart disease is Western society's number one killer. It accounts for one-third of deaths in America and for well over half the deaths among middle-aged men. Heart disease was relatively rare in America at the start of the 20th century, but it has risen greatly since then, with a slight downturn since 1960. Heart disease is often viewed as a disease of modern living, spurred on by the habits and the stress of industrialized society. Evidence for this idea comes from the fact that non-Western societies have relatively low rates of heart disease. And there is a higher rate of heart disease among immigrants to America, such as Japanese-Americans and Chinese-Americans, than among those who remain in their native country, suggesting that something about the Western environment promotes the development of the disease.

Heart disease usually involves the formation of a fatty substance called plaque in the walls of the coronary arteries that are arteries supplying blood to the heart. If the arteries become narrowed enough or blocked, the person may suffer a heart attack (death of a region of heart muscle tissue). Among the many factors that have been found to be related to the risk of developing heart disease are high blood pressure (or hypertension), a history of heart disease among one's close relatives (indicating a possible genetic predisposition to the disease), cigarette smoking, being relatively overweight, and a high level of a fatty substance called cholesterol in the blood.

93. According to the passage, when did heart disease begin to rise?

- 1) A few years before 1960 2) After the 20th century began
 3) When people began to leave their home countries 4) When the number of middle-aged people increased

94. What does the writer mean by "this idea" in paragraph 1?

- 1) The fact that heart disease is number-one killer in America
 2) The fact that non-Americans have a low rate of heart disease
 3) The fact that a rise in heart disease is a product of modern life
 4) The fact that it is stressful to make a society a very industrialized one

95. Which of the following is TRUE about "those who remain in their native country", (paragraph 1)?

- 1) They are those people in non-Western countries who do not leave their country.
 2) They are more likely to have heart disease because they do not have a healthy lifestyle.
 3) They are those Japanese-Americans and Chinese-Americans who go back to their native countries.
 4) They are those people from non-Western countries who seem to have a family record of heart disease.

96. Which of the following is NOT defined in the passage?

- 1) plaque (paragraph 2) 2) coronary arteries (paragraph 2)
 3) heart attack (paragraph 2) 4) close relatives (paragraph 2)

Passage 2

Protein plays a very important role in a successful health, beauty, and anti-aging program. It is the basic material of life. In fact, the word protein comes from an ancient Greek word meaning “of first importance.”

The body could not grow or function without it. As protein is digested, it breaks down into amino acids, which are then used by the cells to repair themselves. Since the human body can manufacture only 11 of the 20 amino acids that are essential for life, the remaining 9 must be provided through the intake of dietary protein.

Without enough protein, our bodies enter into a fast aging mode. Our muscles, organs, bones, cartilage, skin, and the antibodies that protect us from disease are all made of protein. Even the enzymes that take part in essential chemical reactions in the body - from digestion to building cells - are made of protein. If your cells do not have complete access to all the essential amino acids, cellular repair will be incomplete and also much slower.

It's important to note that protein cannot be stored in our bodies; therefore, we need to have a good source of quality protein at each meal for optimum health and cellular repair.

97. What aspect of protein does the passage mainly discuss?

- | | |
|-----------------------|--------------------------|
| 1) What it does | 2) What it is made up of |
| 3) How it is produced | 4) Where it can be found |

98. Which of the following is TRUE about the origin of the word “protein”?

- 1) It is related to words meaning health, beauty, and anti-aging.
- 2) The actual word which it originally comes from means something that matches the importance of protein for the human body.
- 3) It comes from a word in the English language which has a similar meaning to a word in Greek meaning “of first importance.”
- 4) It goes back to a word in the Greek language which was invented when the role of protein in protecting our health was first discovered.

99. Which of the following is NOT true about protein, according to the passage?

- 1) It is the source of amino acids that human cells need to repair themselves.
- 2) What the human body uses to protect itself against illnesses is made of protein.
- 3) The source of all the amino acids that the human body needs to function properly is the protein we consume.
- 4) In order to repair themselves, our cells require a number of amino acids some of which are provided through the intake of dietary protein.

100. It can be understood from the passage that enzymes

- 1) take part in the cell-building process
- 2) are needed for the production of protein in the body
- 3) make it possible for our cells to have access to the essential amino acids
- 4) are the product of a number of essential chemical reactions in the human body



کنکور
شماره
۱۲



دفترچه شماره ۲
آزمون اختصاصی

چندگنکور

ویژه نظام آموزشی ۳-۳-۶

آزمون سراسری ورودی دانشگاه های کشور

گروه آزمایشی علوم انسانی

آزمون اختصاصی (سراسری انسانی ۹۸ خارج کشور)

نام و نام خانوادگی: شماره داوطلبی:

تعداد سؤال: ۱۸۰ مدت پاسخ‌گویی: ۱۶۵ دقیقه

عنوان مواد امتحانی آزمون، تعداد، شماره سؤالات و مدت پاسخ‌گویی

ردیف	مواد امتحانی	تعداد سؤال	از شماره	تا شماره	مدت پاسخ‌گویی
۵	تاریخ	۱۵	۱۸۶	۲۰۰	۲۵ دقیقه
۶	جغرافیا	۱۵	۲۰۱	۲۱۵	۲۵ دقیقه
۷	علوم اجتماعی	۲۰	۲۱۶	۲۳۵	۱۵ دقیقه
۸	فلسفه و منطق	۲۵	۲۳۶	۲۶۰	۲۵ دقیقه
۹	روان‌شناسی	۲۰	۲۶۱	۲۸۰	۱۵ دقیقه

ردیف	مواد امتحانی	تعداد سؤال	از شماره	تا شماره	مدت پاسخ‌گویی
۱	ریاضی	۲۰	۱۰۱	۱۲۰	۲۵ دقیقه
۲	اقتصاد	۱۵	۱۲۱	۱۳۵	۱۰ دقیقه
۳	زبان و ادبیات فارسی	۳۰	۱۳۶	۱۶۵	۳۰ دقیقه
۴	زبان عربی	۲۰	۱۶۶	۱۸۵	۲۰ دقیقه

ریاضی

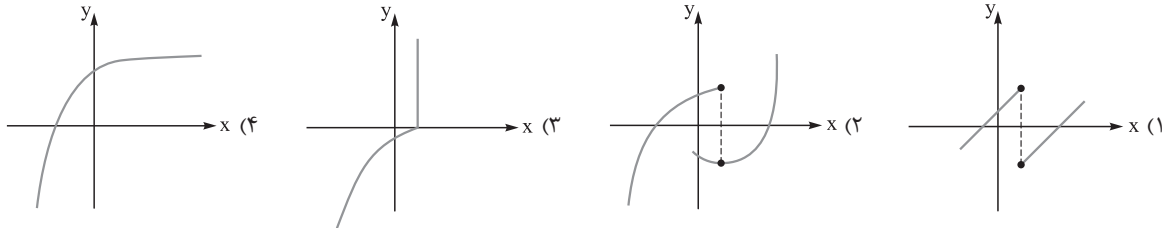
۱۰۱- حاصل عبارت بامعنی $\frac{2a}{a^2-4b^2} + \frac{1}{a+2b} - \frac{1}{a-2b}$ کدام است؟

- (۱) $\frac{2}{a+2b}$ (۲) $\frac{2}{a-2b}$ (۳) $\frac{a}{a+2b}$ (۴) $\frac{a}{a-2b}$

۱۰۲- به ازای کدام مقدار a ، معادله $\frac{4}{a-2x} + \frac{a}{x+1} = \frac{a}{x}$ دارای جواب $x=1$ است؟

- (۱) $-4, 2$ (۲) $-2, 4$ (۳) $2, 4$ (۴) $-2, 3$

۱۰۳- کدام نمودار، نمایش یک تابع $y=f(x)$ است؟

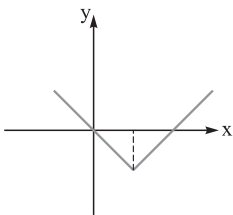


۱۰۴- اگر تابع درآمد به صورت $y = -\frac{1}{3}x^2 + 28x$ و تابع هزینه $y = 16x + 55$ باشد، ماکزیمم مقدار سود کدام است؟

- (۱) ۴۵ (۲) ۴۸ (۳) ۵۳ (۴) ۵۷

۱۰۵- در داده‌های آماری ۱۸، ۸، ۱۵، ۷، ۱۴، ۹، ۱۰، ۱۱، ۱۸، ۱۰، ۱۲، ۱۷، انحراف معیار داده‌های بیشتر از چارک اول و کم‌تر از چارک سوم کدام است؟

- (۱) $1/6$ (۲) $1/9$ (۳) $2/1$ (۴) $2/4$



۱۰۶- شکل مقابل، نمودار کدام تابع است؟

- (۱) $y = -|x-2| + 2$
 (۲) $y = x + 2|x|$
 (۳) $y = 2x - |x|$
 (۴) $y = |x-2| - 2$

۱۰۷- در تابع $f(x) = 2|x| + [-x]$ ، مقدار $f(\frac{1}{3}) + f(\frac{2}{3})$ کدام است؟

- (۱) -۲ (۲) -۱ (۳) صفر (۴) ۱

۱۰۸- اگر $f = \{(1, 2), (2, 4), (4, 5), (3, 3)\}$ و $g = \{(3, 2), (2, 3), (6, 1), (1, 8)\}$ باشند، برد تابع $g \times f$ کدام است؟

- (۱) $\{6, 8, 12\}$ (۲) $\{3, 6, 12, 16\}$ (۳) $\{6, 12, 16\}$ (۴) $\{6, 8, 12, 16\}$

۱۰۹- با ارقام موجود در مجموعه $\{1, 2, 4, 6, 7, 8\}$ ، چند عدد پنج‌رقمی فرد، بدون تکرار رقم‌ها می‌توان نوشت؟

- (۱) ۱۲۰ (۲) ۱۸۰ (۳) ۲۴۰ (۴) ۳۰۰

۱۱۰- دو تاس را با هم پرتاب می‌کنیم. با کدام احتمال جمع دو عدد روشده، کم‌تر از ۱۰ می‌باشد؟

- (۱) $\frac{5}{9}$ (۲) $\frac{7}{12}$ (۳) $\frac{3}{4}$ (۴) $\frac{5}{6}$

۱۱۱- در دنباله فیبوناتچی $a_1 = a_2 = 1$ و $a_{n+2} = a_{n+1} + a_n$ ، جمله یازدهم کدام است؟

- (۱) ۸۹ (۲) ۹۲ (۳) ۹۴ (۴) ۹۶

۱۱۲- مجموع ۳۵ عدد طبیعی بخش‌پذیر بر ۳، که بزرگ‌ترین آن‌ها ۱۵۰ باشد، کدام است؟

- (۱) ۳۴۲۰ (۲) ۳۴۶۵ (۳) ۳۴۷۵ (۴) ۳۵۰۰

۱۱۳- در یک دنباله هندسی جمله اول ۲۲۴ با قدرنسبت $\frac{1}{3}$ ، جمله n ام آن ۷ می‌باشد. مجموع جملات این دنباله از ۲۲۴ تا عدد ۷ و خود این اعداد، کدام است؟

- (۱) ۳۶۹ (۲) ۴۲۰ (۳) ۴۴۱ (۴) ۴۵۸

۱۱۴- حاصل $2^{-\frac{1}{3}} (\sqrt[3]{16}) (\frac{1}{4})^{-\frac{1}{5}}$ ، کدام است؟

- (۱) ۱ (۲) $\sqrt{2}$ (۳) ۲ (۴) ۴



۱۱۵- در یک جامعه آماری، کدام مشخصه عددی، درست است؟

(۱) پارامتر ثابت و آماره ثابت (۲) پارامتر ثابت و آماره متغیر (۳) پارامتر متغیر و آماره ثابت (۴) پارامتر متغیر و آماره متغیر

۱۱۶- کدام یک از هم‌ارزی‌های زیر نادرست است؟

(۱) $p \wedge (p \vee q) \equiv p$ (۲) $p \vee (p \wedge q) \equiv p$ (۳) $(\sim p \vee q) \equiv (q \Rightarrow p)$ (۴) $(\sim p \vee q) \equiv (p \Rightarrow q)$

۱۱۷- اگر هر سه زوج مرتب $(n^2 - 3n, 4)$ و $(n^2 + n, 20)$ و $(1, m + n)$ بر روی نیمساز ناحیه اول و سوم باشند، m کدام است؟

(۱) -۳ (۲) -۲ (۳) ۲ (۴) ۶

۱۱۸- قیمت سه نوع کالا در سال پایه ۲۰۰۰، ۷۵۰۰ و ۳۵۰۰ واحد پول، در سال موردنظر به ترتیب ۳۰۰۰، ۱۰۰۰۰ و ۵۰۰۰ واحد پول است. تعداد

موردنیاز این سه کالا در سال به ترتیب ۶۰، ۱۰۰ و ۸۰ می‌باشد. مقدار تورم آن تقریباً چند درصد است؟

(۱) $35/8$ (۲) $37/4$ (۳) $39/2$ (۴) $40/1$

۱۱۹- در یک مرکز خرید، تعداد مشتری‌ها بین ساعت ۹ تا ۱۳ در جدول زیر آمده است. درون‌یابی خطی آن در ساعت ۱۰/۵ کدام است؟

۹	۱۰	۱۱	۱۲	۱۳
۱۰۰	۱۵۰	۱۹۰	۲۵۰	۱۲۰

(۱) ۱۷۰

(۲) ۱۷۲

(۳) ۱۷۸

(۴) ۱۷۵

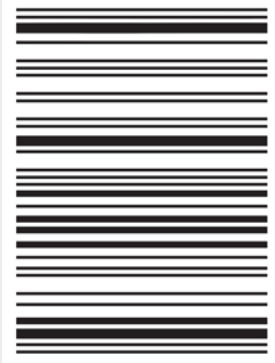
۱۲۰- جعبه‌ای شامل ۸ سیب سالم و ۴ سیب لکه‌دار است. به تصادف ۳ سیب از آن خارج می‌کنیم. با کدام احتمال فقط ۲ سیب خارج شده سالم است؟

(۴) $\frac{28}{55}$

(۳) $\frac{24}{55}$

(۲) $\frac{8}{15}$

(۱) $\frac{7}{15}$



کنکور
شماره
۱۱



دفترچه شماره ۲
آزمون اختصاصی

چندگنکور

ویژه نظام آموزشی ۳-۳-۶

آزمون سراسری ورودی دانشگاه های کشور

گروه آزمایشی علوم انسانی

آزمون اختصاصی (سراسری انسانی ۹۸ داخل کشور)

نام و نام خانوادگی: شماره داوطلبی:

تعداد سؤال: ۱۸۰ مدت پاسخ‌گویی: ۱۶۵ دقیقه

عنوان مواد امتحانی آزمون، تعداد، شماره سؤالات و مدت پاسخ‌گویی

ردیف	مواد امتحانی	تعداد سؤال	از شماره	تا شماره	مدت پاسخ‌گویی
۵	تاریخ	۱۵	۱۸۶	۲۰۰	۲۵ دقیقه
۶	جغرافیا	۱۵	۲۰۱	۲۱۵	۲۵ دقیقه
۷	علوم اجتماعی	۲۰	۲۱۶	۲۳۵	۱۵ دقیقه
۸	فلسفه و منطق	۲۵	۲۳۶	۲۶۰	۲۵ دقیقه
۹	روان‌شناسی	۲۰	۲۶۱	۲۸۰	۱۵ دقیقه

ردیف	مواد امتحانی	تعداد سؤال	از شماره	تا شماره	مدت پاسخ‌گویی
۱	ریاضی	۲۰	۱۰۱	۱۲۰	۲۵ دقیقه
۲	اقتصاد	۱۵	۱۲۱	۱۳۵	۱۰ دقیقه
۳	زبان و ادبیات فارسی	۳۰	۱۳۶	۱۶۵	۳۰ دقیقه
۴	زبان عربی	۲۰	۱۶۶	۱۸۵	۲۰ دقیقه

اقتصاد

۱۲۱- کدام گزینه، در رابطه با مفهوم، معنا و تعریف اصطلاحات اقتصادی نادرست است؟

الف) تحریم مالی عبارت است از مانع تراشی در مقابل صادرات و واردات کالا، خدمات و عوامل تولید، نظیر: سرمایه
ب) زنجیره خلق ارزش، به تمامی مراحل ایجاد ارزش افزوده اطلاق می‌شود.

ج) سازمان کنفرانس اسلامی هر چند نهادی اقتصادی نیست، نهادهای فرعی اقتصادی، مثل مرکز اسلامی توسعه تجارت، بانک توسعه اسلامی و اتاق صنعت و بازرگانی اسلامی دارد.

د) کالاها و خدماتی را که تولید آن‌ها بدون توجه به میزان، سود، هزینه و بازار انجام می‌شود، محصولات راهبردی می‌نامند.
ه) کشورهای اروپایی با تشکیل اتحادیه اقتصادی و حتی انتخاب پول واحد، بازرگانی کل اروپا را تقریباً به صورت بازرگانی داخلی در آورده‌اند.

الف (۱) ت (۲) الف و ب (۳) ب و پ (۴)

۱۲۲- با توجه به اطلاعات ارائه شده در جدول زیر، نتیجه عملکرد سالیانه یک بنگاه اقتصادی با ۱۲ نفر کارمند و تولید سالیانه ۴۰۰ دستگاه هر کدام به ارزش = ۹۰۰,۰۰۰ ریال، کدام است؟

۱	اجاره‌بهای ماهیانه کارگاه تولیدی	۱۰,۰۰۰,۰۰۰ ریال
۲	حقوق متوسط ماهیانه هر فرد کارمند اداری و تولیدی، معادل	۷۰۰,۰۰۰ ریال
۳	خرید مواد اولیه مورد نیاز سالیانه به ارزش	۱۷۸,۰۰۰,۰۰۰ ریال
۴	هزینه استهلاک سالیانه ماشین‌های تولیدی معادل	۲۵٪ حقوق سالیانه کارمندان

۱) ۴۲,۲۰۰,۰۰۰ ریال: زیان (۲) ۴۳,۲۰۰,۰۰۰ ریال: سود (۳) ۶۳,۰۰۰,۰۰۰ ریال: سود (۴) ۶۴,۰۰۰,۰۰۰ ریال: زیان

۱۲۳- کدام گزینه دربردارنده پاسخ درست و کامل پرسش‌های زیر است؟

الف) کدام سطح از سطوح چهارگانه آمارهای اقتصادی، خرد محسوب می‌شود؟

ب) به کدام دلیل، در حسابداری ملی، ارزش کالاهای واسطه‌ای به صورت مستقل محاسبه نمی‌شود؟

ج) همه فعالیت‌های تولیدی در محاسبه تولید کل جامعه مورد سنجش قرار می‌گیرد، به جز:

الف) روستایی، شهری و منطقه‌ای - ب) ارزش آن‌ها در واقع همراه با کالاهای نهایی مورد سنجش و محاسبه قرار می‌گیرد. - ج) فعالیت تولیدی زنان در مزارع و کشتزارها

الف) شهری، منطقه‌ای و کلان - ب) جزئی از کالاهای مصرفی هستند و ارزش آن‌ها در جریان تولید محاسبه می‌شود. - ج) فعالیت تولیدی زنان در خانه و تربیت فرزندان

الف) خانوار یا بنگاه‌های تولیدی و خدماتی - ب) جزئی از کالاهای سرمایه‌ای هستند و ارزش آن‌ها در فرایند تولید منظور می‌شود. - ج) کاشت میوه و سبزیجات گلخانه‌ای

الف) خانوار یا شرکت‌ها و مؤسسات تولیدی - ب) ارزش آن‌ها در درون کالاهای نهایی است و به صورت بخشی از کالاهای نهایی محسوب می‌شود. - ج) کاشت سبزیجات در منزل برای مصرف خانگی

۱۲۴- با توجه به مندرجات جدول زیر، چنانچه ارزش مجموع اقلام: ماشین‌آلات، مواد غذایی و پوشاک در یک جامعه فرضی، ۱۵۰ میلیارد ریال باشد، در این صورت:

الف) تولید خالص ملی

ب) تولید خالص داخلی سرانه

ج) تولید ناخالص داخلی در این جامعه، کدام است؟

A	جمعیت کل کشور	۳۵ میلیون نفر
B	ارزش تولید خارجیان مقیم کشور	۴۴ میلیارد ریال
C	هزینه استهلاك	$\frac{2}{3}$ ارزش تولید مردم که در خارج اقامت دارند
D	ارزش خدمات ارائه شده	$\frac{1}{4}$ ارزش تولید خارجیان مقیم کشور
E	ارزش تولید مردم کشور که در خارج اقامت دارند	۴۵ میلیارد ریال

(۱) الف (۱۷۵ ب) ۴ ج) ۲۰۵ (۲) الف (۱۷۵ ب) ۴ ج) ۲۰۶ (۳) الف (۱۷۶ ب) ۵ ج) ۲۰۵ (۴) الف (۱۷۶ ب) ۵ ج) ۲۰۶

۱۲۵- هر یک از موارد زیر به ترتیب، جزء کدام یک از انواع تولید است؟

الف) تولید لوازم التحریر

ج) فعالیت‌های فرهنگی و هنری

(۱) الف (حیازت - ب) صنعت - ج) محصولات نرم - د) احیاء

(۳) الف (احیاء - ب) حیازت - ج) صنعت - د) خدمات

ب) صید ماهی در دریاها و رودخانه‌ها

د) تولید و تکثیر آبزیان در حوضچه‌های مخصوص

(۲) الف (صنعت - ب) حیازت - ج) محصولات نرم - د) احیاء

(۴) الف (احیاء - ب) حیازت - ج) خدمات - د) صنعت

۱۲۶- مندرجات جدول زیر مربوط به اطلاعات استخراجی از حساب‌های ملی کشوری فرضی است. با توجه به داده‌های مذکور، سهم تولید خارجیان مقیم کشور، کدام است؟

۱	تولید ناخالص ملی	۲۵۵ هزار میلیارد ریال
۲	سهم تولید مردم کشور که در خارج اقامت دارند	۱۵ هزار میلیارد ریال
۳	تولید ناخالص داخلی	۲۵۰ هزار میلیارد ریال

(۱) ۱۰

(۳) ۱۲

(۲) ۱۱

(۴) ۱۴

۱۲۷- با فرض این که نقاط B و C بر روی منحنی «.....» قرار داشته باشد، وضع نقطه B در مقایسه با

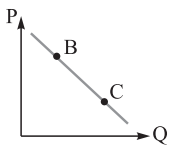
نقطه C چگونه است؟

(۱) تقاضا - قیمت و مقدار کم‌تر

(۳) تقاضا - قیمت بیشتر و مقدار کم‌تر

(۲) عرضه - قیمت و مقدار بیشتر

(۴) عرضه - قیمت کم‌تر و مقدار بیشتر



۱۲۸- با توجه به اطلاعات جدول روبه‌رو، با فرض این که عمر

مفید ماشین‌آلات ۲۵ سال باشد، در این صورت:

الف) میزان هزینه استهلاك

ب) مقدار درآمد خالص سالیانه این بنگاه اقتصادی، کدام است؟

(۱) الف) ۱۴,۰۰۰,۰۰۰ ریال - ب) ۸۶,۰۰۰,۰۰۰ ریال

(۳) الف) ۱۲,۰۰۰,۰۰۰ ریال - ب) ۸۶,۰۰۰,۰۰۰ ریال

(۲) الف) ۱۲,۰۰۰,۰۰۰ ریال - ب) ۶۸,۰۰۰,۰۰۰ ریال

(۴) الف) ۱۴,۰۰۰,۰۰۰ ریال - ب) ۶۸,۰۰۰,۰۰۰ ریال

۱۲۹- کدام گزینه، بیانگر پاسخ درست و کامل دو سؤال زیر است؟

الف) کدام مورد از نتایج کمال‌جو بودن انسان نیست؟

ب) شیب منحنی عرضه نشان‌دهنده «.....» است و چنانچه شیب منحنی عرضه تولیدکننده‌ای «.....» باشد، اصطلاحاً می‌گوییم، کشش قیمتی عرضه «.....» است.

(۱) الف) با برآورده شدن پاره‌ای از نیازهایش، احساس بی‌نیازی به او دست نمی‌دهد. - ب) درجه حساسیت میزان قیمت نسبت به مقدار تولید - بیشتر - زیاد

(۲) الف) با برآورده شدن تعدادی از نیازهایش، نیازهای تازه‌ای در او شکل می‌گیرد. - ب) میزان حساسیت میزان عرضه نسبت به قیمت - کم‌تر - پایین

(۳) الف) به دنبال احساس نیاز تصمیم می‌گیرد که آن نیاز را برطرف سازد و بعد از رفع نیاز، احساس رضایت می‌کند. - ب) درجه حساسیت تولیدکننده نسبت به قیمت - بیشتر - پایین

(۴) الف) اگر در رفع نیازهای طبیعی خود، مراتب نیازها را به خوبی طی نکند، به خلق نیازهای کاذب برای خود اقدام می‌کند. - ب) میزان حساسیت تولیدکننده نسبت به میزان تولید - کم‌تر - زیاد

تولیدکننده نسبت به میزان تولید - کم‌تر - زیاد

ارزش	اقلام درآمدی	ردیف
۴۹۳ میلیارد ریال	درآمد صاحبان سرمایه	۱
$\frac{1}{3}$ مجموع درآمد ردیف‌های ۱ و ۷	درآمد حقوق‌بگیران	۲
$\frac{2}{5}$ مجموع درآمد ردیف‌های ۱ و ۵	درآمد صاحبان مشاغل آزاد	۳
۴۵ میلیون نفر	جمعیت کل کشور	۴
۴۴۷ میلیارد ریال	سود شرکت‌ها و مؤسسات	۵
$\frac{2}{3}$ سود شرکت‌ها و مؤسسات	دستمزدها	۶
۳۹۳ میلیارد ریال	درآمد صاحبان املاک و مستغلات	۷

۱۳۰- جدول روبه‌رو، دربردارندهٔ اقلام مختلف درآمدی است که در طول یک سال نصیب یک جامعهٔ فرضی شده است. با توجه به مندرجات این جدول:

(الف) درآمد ملی این جامعه، چه قدر است؟

(ب) معنا و مفهوم سرانه چیست؟

(ج) کدام ردیف جدول، قیمت خدمات سرمایه و کدام ردیف، اجاره‌بها یا وجوه مربوط به اجاره است؟

(د) درآمد سرانهٔ این جامعه، کدام است؟

توجه: درآمد کارمندان و کارگران موضوع ردیف‌های ۲ و ۶ به تفکیک محاسبه شده است.

(۱) الف) ۲۳۰۳ - (ب) سهم متوسط هر فرد جامعه از میزان تولید و درآمد آن جامعه - (ج) ردیف ۷ و ردیف ۱ - (د) ۵۱/۱۵

(۲) الف) ۲۳۰۲ - (ب) سهم متوسط هر فرد جامعه از میزان درآمد و تولید آن جامعه - (ج) ردیف ۱ و ردیف ۷ - (د) ۵۱/۱۵

(۳) الف) ۲۳۰۳ - (ب) سهم متوسط هر فرد جامعه از میزان درآمد آن جامعه - (ج) ردیف ۱ و ردیف ۷ - (د) ۱۵/۵۱

(۴) الف) ۲۳۰۲ - (ب) سهم متوسط هر فرد جامعه از میزان تولید آن جامعه - (ج) ردیف ۷ و ردیف ۱ - (د) ۱۵/۵۱

۱۳۱- کدام گزینه دربرگیرندهٔ پاسخ درست و کامل سؤالات زیر است؟

(الف) کدام ویژگی مربوط به افرادی است که از عقلانیت محدود برخوردارند؟

(ب) مطلب زیر مربوط به کدام یک از مؤلفه‌های اقتصاد مقاومتی است؟

«اقتصاد کشور باید در وضعیتی قرار گیرد که در صورت واردشدن آسیب، توان برطرف کردن آن در کوتاه‌ترین زمان ممکن را داشته باشد و نه تنها در فشارها، کم‌ترین آسیب را متحمل شود، بلکه تهدیدات اقتصادی را نیز به فرصت تبدیل کند.»

(۱) الف) اشتباه آنان در تشخیص درست منافع و هزینه‌ها در حد صفر است. - (ب) توان تحریم‌شکنی

(۲) الف) به منافع کم و کوتاه‌مدت مادی توجه چندانی ندارند. - (ب) برون‌گرایی و گسترش ارتباطات

(۳) الف) هزینه‌ها و ضررهای انتخاب‌های خود را به درستی مورد توجه قرار می‌دهند. - (ب) مدیریت مصرف و بهره‌وری حداکثری

(۴) الف) گاهی در تعیین فهرست کامل هزینه‌ها و ضررها و میزان آن‌ها خطا می‌کنند. - (ب) مقاوم‌سازی در برابر فشارها و تهدیدات

۱۳۲- اطلاعات ارائه‌شده در جدول زیر، مربوط به یک جامعهٔ فرضی است، با توجه به مندرجات این جدول:

(الف) ارزش پولی مسکوکات موجود در دست مردم چه قدر است؟

(ب) میزان حجم شبه پول این جامعه، چه قدر است؟

(ج) حجم کل پول موجود یا کل نقدینگی این جامعه، کدام است؟

۱	ارزش پولی موجودی حساب‌های قرض‌الحسنه	۱۲۸۰ واحد
۲	ارزش پولی مجموع مسکوکات در دست مردم	$\frac{2}{5}$ موجودی اسکناس‌ها
۳	ارزش پولی مجموع اسکناس‌ها	۲۰۰۰ واحد
۴	ارزش پولی سپرده‌های دیداری	۱۸۰ واحد
۵	ارزش پولی موجودی سپرده‌های مدت‌دار	۲۳۰ واحد
۶	ارزش پولی مجموع سپرده‌های دیداری و غیردیداری	۱۰۰۰ واحد

(۱) الف) ۸۰۰ - (ب) ۲۰۱۰ - (ج) ۵۸۰۰

(۲) الف) ۸۲۰ - (ب) ۲۰۱۰ - (ج) ۵۸۰۰

(۳) الف) ۸۰۰ - (ب) ۲۱۰۰ - (ج) ۵۰۸۰

(۴) الف) ۸۲۰ - (ب) ۲۱۰۰ - (ج) ۵۰۸۰

۱۳۳- کدام گزینه دربرگیرندهٔ پاسخ درست و کامل سؤالات زیر است؟

(الف) کدام گزینه بیانگر شباهت علم اقتصاد با سایر علوم بشری است؟

(ب) مطلب زیر مربوط به کدام سرفصل و چه اصلی از اصول قانون اساسی است؟

«مالکیت شخصی‌ای که از راه مشروع باشد محترم است، ضوابط آن را قانون معین می‌کند.»

(۱) الف) مطالعهٔ موضوعات و مسائل مرتبط، با روش‌های علمی - (ب) حقوق اقتصادی شهروندان - ۴۷

(۲) الف) طراحی روش‌های مناسب و هماهنگ برای بررسی موضوعات مورد مطالعه - (ب) مالیهٔ دولت - ۵۱

(۳) الف) استفاده از ابزار، روش‌ها و آزمایش‌های مشابه و یکسان - (ب) منابع مالی حکومت برای ایفای وظایف - ۴۵

(۴) الف) پاسخ‌گویی به پرسش‌های از قبل طراحی‌شده در زمینهٔ علوم انسانی - (ب) توسعهٔ پایدار و عدالت بین نسلی - ۵۰



۱	سه‌م دهک اول	۳ درصد
۲	سه‌م دهک دوم	۵ درصد
۳	سه‌م دهک سوم	۷ درصد
۴	سه‌م دهک چهارم	۹ درصد
۵	سه‌م دهک پنجم	۱۸ درصد
۶	سه‌م دهک ششم	۲۱ درصد

۱۳۴- جدول روبه‌رو، گویای وضعیت توزیع درآمد کشور B در سال ۱۹۸۰ میلادی است. با توجه به دو فرمول:
نسبت ۲۰ درصد بالا به ۲۰ درصد پایین و نسبت ۱۰ درصد بالا به ۴۰ درصد پایین، ارائه کد نام شاخص:

الف) توزیع درآمد در این کشور را مناسب‌تر نشان می‌دهد؟

ب) مبین نامناسب‌تر بودن توزیع درآمد در این کشور است؟

ج) شاخصی که برای مقایسه وضعیت توزیع درآمد مورد استفاده قرار می‌گیرد، چگونه محاسبه می‌شود؟

۱) الف) نسبت ۲۰ درصد بالا به ۲۰ درصد پایین - ب) نسبت ۱۰ درصد بالا به ۴۰ درصد پایین - ج) با محاسبه

نسبت دهک دهم به دهک اول

۲) الف) نسبت ۲۰ درصد بالا به ۲۰ درصد پایین - ب) نسبت ۵۰ درصد پایین به ۵۰ درصد بالا - ج) با محاسبه نسبت دهک اول به دهک دهم

۳) الف) نسبت ۱۰ درصد بالا به ۴۰ درصد پایین - ب) نسبت ۵۰ درصد بالا به ۵۰ درصد پایین - ج) با محاسبه نسبت دهک اول به دهک دهم

۴) الف) نسبت ۱۰ درصد بالا به ۴۰ درصد پایین - ب) نسبت ۲۰ درصد بالا به ۲۰ درصد پایین - ج) با محاسبه نسبت دهک اول به دهک اول

۱۳۵- پاسخ درست و کامل دو سؤال زیر در کدام گزینه مطرح شده است؟

الف) همه گزینه‌ها بیانگر مفهوم کالای سرمایه‌ای است، به جز:

ب) در هیچ جای دنیا اجازه «.....» به بانک‌ها داده نمی‌شود. بانک‌ها فقط با مجوز «.....» تأسیس می‌شوند، و تمام «.....» آن‌ها

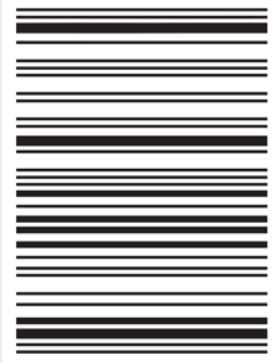
باید تحت کنترل و نظارت شدید باشد.

۱) الف) در فرایند تولید، خدمات آن‌ها مورد استفاده قرار می‌گیرد. - ب) فعالیت غیرانتفاعی - بانک مرکزی - فعالیت‌های پولی و مالی

۲) الف) با تبدیل به عوامل تولید، به فرایند تولید کمک می‌کند. - ب) فعالیت آزاد انتفاعی - بانک مرکزی - فعالیت‌های پولی و بانکی

۳) الف) در طول زمان با دوام هستند و تولیدکننده به وسیله آن‌ها ارزش افزوده ایجاد می‌کند. - ب) فعالیت انتفاعی - دولت - فعالیت‌های پولی و مالی

۴) الف) شامل ابزار تولید و تجهیزاتی است که به وسیله بنگاه‌های تولیدی به کار گرفته می‌شود. - ب) فعالیت آزاد غیرانتفاعی - دولت - فعالیت‌های پولی و بانکی



کنکور
شماره

۱۰



دفترچه شماره ۲
آزمون اختصاصی

چندکنکور

ویژه نظام آموزشی ۳-۳-۶

آزمون سراسری ورودی دانشگاه های کشور

گروه آزمایشی علوم انسانی

آزمون اختصاصی (سراسری انسانی ۹۷ خارج کشور- سازگار شده با نظام جدید)

شماره داوطلبی:

نام و نام خانوادگی:

مدت پاسخ‌گویی: ۱۶۵ دقیقه

تعداد سؤال: ۱۸۰

عنوان مواد امتحانی آزمون، تعداد، شماره سؤالات و مدت پاسخ‌گویی

ردیف	مواد امتحانی	تعداد سؤال	از شماره	تا شماره	مدت پاسخ‌گویی
۵	تاریخ	۱۵	۱۸۶	۲۰۰	۲۵ دقیقه
۶	جغرافیا	۱۵	۲۰۱	۲۱۵	۲۵ دقیقه
۷	علوم اجتماعی	۲۰	۲۱۶	۲۳۵	۱۵ دقیقه
۸	فلسفه و منطق	۲۵	۲۳۶	۲۶۰	۲۵ دقیقه
۹	روان‌شناسی	۲۰	۲۶۱	۲۸۰	۱۵ دقیقه

ردیف	مواد امتحانی	تعداد سؤال	از شماره	تا شماره	مدت پاسخ‌گویی
۱	ریاضی	۲۰	۱۰۱	۱۲۰	۲۵ دقیقه
۲	اقتصاد	۱۵	۱۲۱	۱۳۵	۱۰ دقیقه
۳	زبان و ادبیات فارسی	۳۰	۱۳۶	۱۶۵	۳۰ دقیقه
۴	زبان عربی	۲۰	۱۶۶	۱۸۵	۲۰ دقیقه

زبان و ادبیات فارسی (اختصاصی)

۱۳۶- ویژگی‌های «تمثیل به اشعار عرب» و «اطناب» را در کدام اثر نمی‌توان یافت؟

- (۱) مقامات حمیدی (۲) کشف‌المحجوب (۳) کیمیای سعادت (۴) التفهیم

۱۳۷- توضیح کدام شخصیت نادرست است؟

- (۱) جمال‌الدین عبدالرزاق: از شاعران و نویسندگان مشهور در نیمه دوم قرن ششم در ناحیه عراق عجم
(۲) کسایی مروزی: از شاعران قرن چهارم و سراینده قصیده تمام و کمال در باب موعظه و نصیحت
(۳) خواجه عبدالله انصاری: سرآمد نویسندگان فارسی در نثر موزون و به‌کارگیری سجع‌های ساده
(۴) ابوعلی بلعمی: مترجم کتاب «تاریخ الرسل و الملوک» تألیف طبری از زبان عربی به فارسی

۱۳۸- کتاب‌های «عشاق‌نامه» - «جامع عباسی» - «اخلاق الاشراف» - «عباس‌نامه» به ترتیب از چه کسانی هستند؟

- (۱) عراقی - وحید قزوینی - نجم رازی - شاه‌عباس صفوی
(۲) جامی - شیخ بهایی - نجم رازی - وحید قزوینی
(۳) عراقی - شیخ بهایی - عبید زاکانی - وحید قزوینی
(۴) جامی - وحید قزوینی - عبید زاکانی - شاه‌عباس صفوی

۱۳۹- در کدام گزینه نوع نثر آثار ذکرشده مانند هم است؟

- (۱) حبیب‌السیر - محبوب‌القلوب (۲) بدایع‌الوقایع - مجالس‌المؤمنین (۳) شرفنامه بدلیسی - عباس‌نامه (۴) هفت اقلیم - احسن‌التواریخ

۱۴۰- کدام گزینه از ویژگی‌های تاریخی زبان و ادبیات فارسی در قرن‌های دهم و یازدهم به شمار نمی‌رود؟

- (۱) فضالی هند از تألیف کتاب و سرودن شعر به زبان فارسی و بهادادن به فرهنگ آن، استقبال می‌کردند.
(۲) شاعران این دوره تشخیص داده بودند که سبک وقوع، کاملاً جنبه ذهنی و تخیلی یافته است.
(۳) رفاه اقتصادی مردم این امکان را فراهم آورده بود که هر کس به امور فرهنگی از جمله ادبیات بپردازد.
(۴) شاهان صفوی کم و بیش به زبان فارسی کتاب نوشته یا شعر گفته‌اند و به آن علاقه نشان داده‌اند.

۱۴۱- کدام چهره از روشنفکران دوره مشروطه محسوب نمی‌شود؟

- (۱) عبدالرحیم طالبوف (۲) ملک‌الشعراى بهار (۳) فتحعلی آخوندزاده (۴) میرزا حسن‌خان بدیع

۱۴۲- در کدام گزینه به ترتیب آثار دیگری از پدیدآورندگان کتاب‌های «تلخ و شیرین» - «دید و بازدید» - «طوفان در پراتنز» - «زمین سوخته» آمده است؟

- (۱) یکی بود، یکی نبود - سه‌تار - دستور زبان عشق - صدای سبز
(۲) چرند و پرند - خسی در میقات - بی‌بال پریدن - زمستان ۶۲
(۳) شوهر آهوخانم - مدیر مدرسه - تنفس صبح - آینه‌های درداز
(۴) راه آب‌نامه - زیارت - در کوچه آفتاب - مدار صفر درجه

۱۴۳- در کدام گزینه چهره‌های ذکرشده به ترتیب با موضوعات «داستان‌نویسی» - «ترجمه» - «نمایش‌نامه‌نویسی» - «روزنامه‌نگاری» در دوره مشروطه

ارتباط دارند؟

- (۱) محمدباقر میرزا خسروی - میرزا حبیب اصفهانی - میرزا آقا تبریزی - میرزا یوسف‌خان اعتصامی
(۲) میرزا حسن‌خان بدیع - ناظم‌الاسلام کرمانی - میرزا آقا تبریزی - میرزا جهانگیرخان صوراسرافیل
(۳) محمدباقر میرزا خسروی - ناظم‌الاسلام کرمانی - سید اشرف‌الدین گیلانی - میرزا جهانگیرخان صوراسرافیل
(۴) میرزا حسن‌خان بدیع - میرزا حبیب اصفهانی - سید اشرف‌الدین گیلانی - میرزا یوسف‌خان اعتصامی

۱۴۴- در کدام بیت «تشبیه و استعاره» هر دو، وجود دارد؟

- (۱) پشت هر شادی غمی بنهفته بنگر که آسمان
(۲) از زبان سوسن آزاده‌ام آمد به گوش
(۳) به تو لای تو در آتش محنت چو خلیل
(۴) شکر بر خویشتن خندد گر آن ماه
ابر گریان دارد و خورشید خندان نیز هم
کاندر این دیر کهن کار سبکباران خوش است
گوییا در چمن لاله و ریحان بودم
به شکرخنده بگشاید دهان را

۱۴۵- آرایه‌های بیت زیر کدام است؟

- «مهر آن مهر، فروغی، نپذیرد نقصان
نور خورشید فروزنده نگردد کم و بیش»
(۱) جناس، ایهام، کنایه، حسن تعلیل
(۲) استعاره، تشبیه، اسلوب معادله، مجاز
(۳) جناس تام، استعاره، تضاد، حسن تعلیل
(۴) جناس تام، ایهام تناسب، اسلوب معادله، استعاره

۱۴۶- در کدام گزینه به ترتیب وجه‌شبهه‌های موجود در بیت زیر «تماماً» درست آمده است؟

- «تو را که موی میان، هم وجود و هم عدم است
دو زلف، افعی ضحاک و چهره، جام جم است»
(۱) سیاهی، پیچیدگی، روشنی (۲) باریکی، پیچیدگی، روشنی
(۳) بلندی، پیچیدگی، شگفت‌انگیزی (۴) سیاهی، انبوه‌بودن، شگفت‌انگیزی



۱۴۷- آرایه‌های مقابل ابیات «کاملاً» درست است، به جز

- (۱) کاش در پرده شب و روز نیوشی رویت
 (۲) کی می‌رسی به حلقهٔ رندان پاکباز
 (۳) قوت من خون جگر بود ز یاقوت لبش
 (۴) شوق سپند خال تو کرد آن‌چه با دلم
- تا ننازد فلک سفله به خورشید و مه‌اش (لف و نشر، تشخیص)
 تا نشکنی ز سنگ ملامت سبوی خویش (استعاره، تشبیه)
 هیچ کس در طلب نوش نخورد این همه نیش (جناس، تضاد)
 مجمر نکرده ز آتش خود با سپند خویش (اغراق، جناس تام)

۱۴۸- در بیت زیر، همهٔ واژه‌ها «ایهام یا ایهام تناسب» دارند، به جز

- «نوی نغمهٔ عشاق از اصفهان چه خوش آید
 (۱) شاهد و میل (۲) نوا و اصفهان
 مرا که میل عراق است و شاهدان عراقی»
 (۳) نوا و عشاق (۴) اصفهان و عراق

۱۴۹- آرایه‌های «ایهام، تضاد، مجاز، پارادوکس و استعاره» به ترتیب، در کدام ابیات آمده است؟

- (الف) هزار ناخن تدبیر غوطه در خون زد
 (ب) نیست ما را وحشتی از برگریزان حواس
 (ج) شب به چشم ما نسازد روز روشن را سیاه
 (د) دهن چو شیشه گشاییم بهر شادی خلق
 (ه) می‌شود روشن ز خاموشی چراغ عاشقان
- نشد گشاده شود عقده‌های مشکل ما
 این زبان‌ها را سراسر سود می‌دانیم ما
 فیض صبح از سینهٔ بی‌کینه می‌یابیم ما
 وگر نه مهر خموشی است جام عشرت ما
 در هلاک خویش چون پروانه بی‌تابیم ما
- (۱) ب، الف، ج، د، ه (۲) ب، د، ج، ه، الف
 (۳) الف، ج، ه، ب، د (۴) ه، ج، د، ب، الف

۱۵۰- ترتیب و توالی ابیات زیر به لحاظ آرایه‌های «ایهام، استعاره، حسن تعلیل، تشبیه و مجاز» کدام است؟

- (الف) بار فراق دوستان بس که نشسته بر دلم
 (ب) سیر از رخ تو دیده به دیدن نمی‌شود
 (ج) دمدام تلخ می‌گوید دعاگویان دولت را
 (د) غم هجوم آورده می‌دانم که زارم می‌کشد
 (ه) دانی قیامت از چه ندارد سر قیام
- می‌روم و نمی‌رود ناقه به زیر محلم
 گل زین چمن تمام به چیدن نمی‌شود
 مکرر قند می‌ریزد لب لعل شکربارش
 وین غم دیگر که دور از روی یارم می‌کشد
 در انتظار قیامت رعنائی او بود
- (۱) ج، ب، د، الف، ه (۲) ج، ب، د، ه، الف
 (۳) د، ج، ه، الف، ب (۴) ب، الف، ه، ج، د

۱۵۱- آرایه‌های بیت زیر در کدام گزینه تماماً درست است؟

- «هر که دارد روی دل در قبلهٔ دیدار او
 (۱) تناسب - تشبیه - ایهام تناسب (۲) مجاز - کنایه - حسن تعلیل (۳) لف و نشر - ایهام - استعاره (۴) متناقض‌نما - تشبیه - تلمیح

۱۵۲- در کدام بیت «عیب قافیه» به چشم می‌خورد؟

- (۱) مو به مو بیند ز صرفه حرص انس
 (۲) چون خدا پوشید بر تو ای جوان
 (۳) رفته است آوازهٔ عدلت چنان
 (۴) گفت داوودش خمش کن رو بهل
- رقص بی‌مقصود دارد همچو خرس
 رو خمش کن حق ستاری بدان
 که معطر شد زمین و آسمان
 این مسلمان را ز گاو تن کن بحل

۱۵۳- قافیهٔ کدام بیت نادرست است؟

- (۱) تو نگشتی به سرّ او واقف
 (۲) نشود دل ز حرف قرآن به
 (۳) مفلسان گر خوش شوند از زرق قلب
 (۴) شده نزدیک عام و دانشمند
- نرسیدی هنوز در موقف
 نشود بز به پچی فربه
 لیک آن رسوا شود در دار ضرب
 سفه و غیبت و فضولی پند

۱۵۴- چند بیت در بحر «هزج» است؟

- (الف) به این قد خم‌گشته چوگان صفت
 (ب) زمین در دور داغ من نم‌کزار
 (ج) آن نقش بین که فتنه کند نقش‌بند را
 (د) من از عالم به جز کویش ندارم منزلی دیگر
- سراپای بر گوی گردون ز نیم
 هوا در عهد زخمم مشک‌بار است
 وان لعل لب که نرخ شکسته است قند را
 ولی روشن نمی‌دانم که او منزل کجا دارد

- (۱) یک (۲) دو (۳) سه (۴) چهار

۱۵۵- وزن کدام گزینه قابلیت تقسیم‌بندی به صورت همسان و ناهمسان را دارد؟

- (۱) چون عزم راه کردم بنمود زلف و عارض
 (۲) چون دید که خون دلم از دیده روان بود
 (۳) با گل رویت چه زند لاله و نسرين
 (۴) هر چند کز تو ضربت خنجر گزند نیست

۱۵۶- وزن کدام گزینه «دوری» نیست؟

- (۱) لب لعل آبدارت شکری فتاده در می
 (۲) تا در درون چشم خرقه زد خیالت
 (۳) بس که ببارید آب حسرت از چشم
 (۴) گرچه به جای من تو را هست هزار معتقد

۱۵۷- اختیارات شاعری موجود در بیت زیر، کدام است؟

- «خرد به زور می ناب بر نمی‌آید»
 (۱) قلب، حذف همزه
 (۲) تغییر کمیت مصوت‌ها - ابدال
 (۳) تغییر کمیت مصوت‌ها - قلب
 (۴) بلندبودن هجای پایان مصراع - حذف همزه

۱۵۸- وزن بیت زیر، کدام است؟

- «ای دیده عاشقان به رویت»
 (۱) مفعول مفاعیل فاعلن
 (۲) چون روی مجاوران به محراب»
 (۳) مفعول مفاعیل مفاعیل فعل
 (۴) مفعول فاعلات مفاعیل فاعلن

۱۵۹- در کدام گزینه مضمون فکری مرتبط با عصر انقلاب اسلامی کم‌تر مشهود است؟

- (۱) هفت پشت عطش از نام زلالت لرزید
 (۲) ساز هم با نفس گرم تو آوازی داشت
 (۳) قبل از سلام جام تشهد گرفته‌ایم
 (۴) یکایک سر شکست آن روز اما عهد و پیمان نه

۱۶۰- معنی چند واژه نادرست است؟

- «کرور: صد هزار - یازیدن: دست دراز کردن - استنشاق: بوییدن - خیزران: نوعی چوب - نخجیر: شکار - دیجور: تیره‌رنگ»
 (۱) یک
 (۲) دو
 (۳) سه
 (۴) چهار

۱۶۱- کدام گزینه فاقد مفهوم بیت زیر است؟

- «ما گرچه مرد تلخ‌شنیدن نه‌ایم، لیک»
 (۱) طرفه می‌دارند یاران صبر من بر داغ و درد
 (۲) گر به صد منزل فراق افتد میان ما و دوست
 (۳) تلخ از آن منطق شیرین چو شکر نوش کنم
 (۴) من خود از عشق لب فهم سخن می‌نکنم

۱۶۲- مفاهیم «محبت پایدار، کمال مطلوب، فاش‌شدن راز، بی‌توجهی معشوق، علاج واقعه قبل از وقوع» به ترتیب در کدام ابیات، نهفته شده است؟

- (الف) سرم برفت و زمانی به سر نرفت این کار
 (ب) ز پرده ناله حافظ برون کی افتادی
 (ج) شکر خدا که هر چه طلب کردم از خدا
 (د) در ازل بست دلم با سر زلفت پیوند
 (ه) چو گرگ خبیث آمدت در کمند
 (۱) د، ج، ب، الف، ه
 (۲) د، ب، ج، الف، ه
 (۳) د، ج، ب، ه، الف
 (۴) د، ب، ج، الف، ه



۱۶۳- مضمون فکری کدام گزینه با سایر گزینه‌ها متفاوت است؟

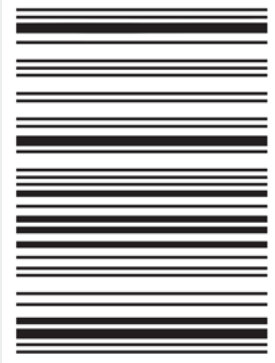
- (۱) یاری که دلم خستی در بر رخ ما بستی
 (۲) دل نیست کبوتر که چو برخاست نشیند
 (۳) چاره این است و ندارم به از این رأی دگر
 (۴) کسی که از غم و تیمار من نیندیشد

۱۶۴- مفهوم «آزادی» در کدام گزینه با بقیه فرق دارد؟

- (۱) آزادی و عشق چون همی‌نامد راست
 (۲) مکن دشوار از تن‌پروری آزادی جان را
 (۳) ای قاتل آزادی ایران به حذر باش
 (۴) دلا آسان نمی‌آید به کف سامان آزادی

۱۶۵- مفهوم بیت زیر با کدام گزینه قرابت دارد؟

- «کاش چون شمع همه سر شود اعضای «کلیم»
 (۱) امید وصل تو جانم به رقص می‌آرد
 (۲) بالای خوش‌خرامی آمد به قصد جانم
 (۳) جانم به لب رسید ز غم، ساقی الامان
 (۴) از آتش تو فتاده جانم در جوش
- تا سراسر به ره عشق تو بر باد رود»
 چو باد صبح که در گردش آورد ریحان
 یارب که برمگردان از جانم این بلا را
 جانم ز دست غم به یکی جرعه واستان
 وز باده تو شده است جانم مدهوش



کنکور
شماره

۹

دفترچه شماره ۲
آزمون اختصاصی



چندگنکور

ویژه نظام آموزشی ۳-۳-۶

آزمون سراسری ورودی دانشگاه های کشور

گروه آزمایشی علوم انسانی

آزمون اختصاصی (سراسری انسانی ۹۷ داخل کشور- سازگار شده با نظام جدید)

شماره داوطلبی:

نام و نام خانوادگی:

مدت پاسخ‌گویی: ۱۶۵ دقیقه

تعداد سؤال: ۱۸۰

عنوان مواد امتحانی آزمون، تعداد، شماره سؤالات و مدت پاسخ‌گویی

ردیف	مواد امتحانی	تعداد سؤال	از شماره	تا شماره	مدت پاسخ‌گویی
۵	تاریخ	۱۵	۱۸۶	۲۰۰	۲۵ دقیقه
۶	جغرافیا	۱۵	۲۰۱	۲۱۵	۲۵ دقیقه
۷	علوم اجتماعی	۲۰	۲۱۶	۲۳۵	۱۵ دقیقه
۸	فلسفه و منطق	۲۵	۲۳۶	۲۶۰	۲۵ دقیقه
۹	روان‌شناسی	۲۰	۲۶۱	۲۸۰	۱۵ دقیقه

ردیف	مواد امتحانی	تعداد سؤال	از شماره	تا شماره	مدت پاسخ‌گویی
۱	ریاضی	۲۰	۱۰۱	۱۲۰	۲۵ دقیقه
۲	اقتصاد	۱۵	۱۲۱	۱۳۵	۱۰ دقیقه
۳	زبان و ادبیات فارسی	۳۰	۱۳۶	۱۶۵	۳۰ دقیقه
۴	زبان عربی	۲۰	۱۶۶	۱۸۵	۲۰ دقیقه

زبان عربی

•• عَيْنِ الْأَصْحٰ وَ الْأَدَقِّ فِي الْجَوَابِ لِلتَّرْجَمَةِ أَوْ الْمَفْهُومِ مِنْ أَوْ إِلَى الْعَرَبِيَّةِ: (١٦٦ - ١٧٤):

١٦٦- «أُولَئِكَ التَّلْمِيذَاتِ يَعْمَلْنَ بِوَأَجَابَتِهِنَّ كَمَوَاطِنَاتٍ يَشْعُرْنَ بِالمَسْئُولِيَّةِ!»:

(١) آن‌ها دانش‌آموزانی هستند که مانند شهروندان که احساس مسئولیت می‌کنند، به تکالیف خود عمل می‌کنند!

(٢) آن‌ها دانش‌آموزانی هستند که به تکالیف خود عمل می‌کنند، مانند شهروندانی که احساس مسئولیت می‌کنند!

(٣) آن دانش‌آموزان به تکالیفشان عمل می‌کنند، چون شهروندانی هستند که احساس مسئولیت می‌کنند!

(٤) آن دانش‌آموزان مانند شهروندانی که احساس مسئولیت می‌کنند، به تکالیفشان عمل می‌کنند!

١٦٧- «كُنْ كَالنَّمْلَةِ عِنْدَمَا تَجْعَلُ يَدَكَ فِي مَسِيرِهَا لَا تَنْتَظِرْ، بَلْ تُغَيِّرْ طَرِيقَهَا!»:

(١) مثل مورچه راهت را تغییر بده، همان‌طور که وقتی دستت را در مسیرش قرار بدهی، منتظر نمی‌ماند!

(٢) چون مورچه‌ای که راهش را تغییر می‌دهد باش، زمانی که دستی در راهش قرار بگیرد، منتظر نمی‌ماند!

(٣) مانند مورچه باش، هنگامی که دستت را در مسیرش قرار می‌دهی منتظر نمی‌ماند، بلکه راهش را تغییر می‌دهد!

(٤) مانند مورچه‌ای باش که وقتی دستی در راهش قرار بگیرد منتظر نمی‌ماند، بلکه مسیر را تغییر می‌دهد!

۱۶۸- «قد يظلم الإنسان الطبيعي في نشاطاته التي تؤدي إلى اختلال التوازن!»:

- ۱) گاهی انسان در کارهایش که منجر به اختلال توازن می‌شود به طبیعت ستم خواهد کرد!
- ۲) انسان در فعالیت‌هایش که منجر به اختلال در طبیعت می‌شود ستم کرده است!
- ۳) انسان گاهی در اثر فعالیت‌هایش که منجر به اختلال توازن در طبیعت می‌شوند، ستم می‌کند!
- ۴) گاهی انسان در فعالیت‌هایش که منجر به اختلال توازن می‌شود به طبیعت ستم می‌کند!

۱۶۹- «يستيقظ بعض الناس قبل طلوع الشمس لأنهم يريدون أن يوصلوا المجتمع بأيديهم المقتدرة إلى الاكتفاء الذاتي!»:

- ۱) قبل از طلوع خورشید برخی از مردم بیدار شدند؛ چه خواست آن‌ها رساندن جامعه به مرز خودکفایی با دستان قدرتمندشان می‌باشد!
- ۲) برخی از مردم پیش از طلوع خورشید بیدار می‌شوند؛ زیرا آن‌ها می‌خواهند که با دستان قدرتمند، جامعه خود را به خودکفایی برسانند!
- ۳) برخی از مردم قبل از طلوع آفتاب بیدار می‌شوند؛ زیرا آن‌ها می‌خواهند که جامعه را با دستان توانمند خود به خودکفایی برسانند!
- ۴) بیداری مردم پیش از طلوع آفتاب دلیل بر این است که با دست توانمند خود می‌خواهند جامعه را خودکفا کنند!

۱۷۰- «يطور المنتجون أدواتهم الكهربائية تطويراً حديثاً يؤدي إلى اقتصاد المصانع في استهلاك الطاقة»:

- ۱) تولیدکننده‌ها ابزارهایشان را با برق به طور جدید بهینه می‌سازند تا به صرفه‌جویی کارخانه‌ها در استفاده از انرژی بینجامد!
- ۲) تولیدکننده‌ها ابزارهای برقی خود را بهینه می‌سازند و این بهینه‌سازی جدید به صرفه‌جویی کارگاه‌ها در مصرف نیرو می‌انجامد!
- ۳) تولیداتی که ابزارهایشان با برق بهینه می‌شود، بهینه‌سازی جدیدی دارند که باعث می‌شود کارخانه‌ها در مصرف نیرو صرفه‌جویی کنند!
- ۴) تولیدکنندگان وسایل برقی‌شان را به شکلی جدید بهینه می‌سازند که به صرفه‌جویی کارخانه‌ها در مصرف انرژی منجر می‌شود!

۱۷۱- عَيْنَ الصَّحِيحِ:

- ۱) شجرة واحدة إذا سقطت على الأرض يشعر بها الناس كلهم؛ درخت وقتی بر زمین می‌افتد همگی مردم آن را احساس می‌کنند،
- ۲) ولكن عندما تنمو غابة كبيرة لا يشعر بها أحد؛ ولی هنگامی که جنگل بزرگ رشد کرده باشد هیچ کس آن را احساس نمی‌کند،
- ۳) هكذا أغلب الناس لا يشعرون بنموك؛ غالب مردم این چنین هستند، رشدت را احساس نمی‌کنند،
- ۴) دقتهم إلى سقوطك أكثر، فراقب!؛ به افتادنت بیشتر دقت می‌کنند، پس مراقب خود باش!

۱۷۲- عَيْنَ الصَّحِيحِ:

- ۱) لا يُعتبر مجتمع نشيطاً إلا بالنشاطات الجماعية الحرة؛ جامعه، به‌جز با فعالیت‌های گروهی آزاد، بانشاط به‌شمار نمی‌رود،
- ۲) و هذه نشاطات يمارسها المواطنون وفقاً لحاجات المجتمع؛ و این فعالیت‌ها را شهروندان براساس نیازهای جامعه انجام می‌دهند،
- ۳) التي يشعرون أن الحكومة لم تهتم بها اهتماماً كافياً؛ که احساس می‌کنند حکومت به اندازه کافی به آن‌ها اهتمام نمی‌ورزد،
- ۴) فيدخلون الساحة متعاونين لكي يملؤوا فراغاً؛ پس با همیاری یکدیگر وارد میدان می‌شوند تا یک جای خالی را پر کنند!

۱۷۳- «هفت صفحه از درس نهم را در دو روز خواندم!»:

- ۱) قرأتُ سبعِ صفحاتٍ من تسعة دروسٍ في اثنتينِ يومين!
- ۲) قرأتُ الصفحات السبعة من الدرس التاسع في اثنتينِ يومين!
- ۳) قرأتُ سبعِ صفحاتٍ من الدرس التاسع في يومين!
- ۴) قرأتُ سبعة صفحاتٍ من تسعة دروسٍ في يومين اثنتين!

۱۷۴- عَيْنَ الأبعد للمفهوم «الناس من جهة الآباء أكفاء!»:

- ۱) بنی آدم اعضای یک پیکرند!
- ۲) ﴿إنا خلقناكم من ذكرٍ و أنثى﴾
- ۳) خواهی نشوی رسوا، هرنگ جماعت شو!
- ۴) لا فضل لعربي على عجمي و لا لعجمي على عربي!

۱۷۵- «إن تحبب قومك يحبوك و إن تتواضع لهم يرفعوك و إن تبسط لهم وجهك يحترموك!» عَيْنَ الخَطَأِ في ضبط حركات الكلمات:

- ۱) تُحِبُّ - قَوْمَكَ - تَبْسُطُ - وَجْهَكَ
- ۲) يُحِبُّوكَ - تَتَوَاضَعُ - يَرْفَعُوكَ - تَبْسُطُ
- ۳) قَوْمَكَ - يُحِبُّوكَ - يَرْفَعُوكَ - يَحْتَرِمُوكَ
- ۴) يَرْفَعُوكَ - تَبْسُطُ - وَجْهَكَ - يَحْتَرِمُوكَ

•• عَيْنَ الصَّحِيحِ في الإعراب و التحليل الصرفي (۱۷۶ - ۱۷۸):

۱۷۶- «العلماء أرسلوا فريقاً لمواصلة البحث عن الأسماك التي تتساقط على الأرض بعد الأمطار الشديدة!»:

- ۱) أرسلوا: فعل أمر - للمخاطبين - متعد - مبني للمعلوم - مزيد ثلاثي / فعل و الجملة فعلية
- ۲) مواصلة: اسم - مفرد - مؤنث - اسم المفعول - معرب/ مجرور بحرف الجرّ و «لمواصلة»: الجارّ و المجرور
- ۳) تتساقط: فعل مضارع - للغائب - لازم - مزيد ثلاثي من باب تفاعل - معرب/ فعل و الجملة فعلية
- ۴) الشديدة: اسم - مفرد - مؤنث - معرّف بأل - معرب/ مضاف إليه و مجرور

١٧٧- «كان السارقون يسلبون المسافرين!»:

- (١) كان: فعل ماضٍ - للغائب - مجرد ثلاثي - مبني/ من الأفعال التاقصة و الجملة فعلية
- (٢) السارقون: جمع سالم - للمذكر - معرّف بأل - معرب/ فاعل و مرفوع
- (٣) يسلبون: مضارع - للغائبين - مزيد ثلاثي - متعدّد - مبني للمعلوم/ فعلٌ و الجملة فعلية
- (٤) المسافرين: اسم - جمع سالم للمذكر - اسم فاعل (مصدره: سفر) - معرب/ مفعول و منصوب بالياء

١٧٨- «أعجبنا فوز مؤسّسة اجتماعية في المسابقات مع أنّ لاعبيها كانوا معوّقين!» عيّن الخطأ:

- (١) أعجب: فعل ماضٍ - للغائب - مزيد ثلاثي من باب «إفعال» - متعدّد - معلوم - مبني/ فعلٌ و فاعله اسم ظاهر
- (٢) مؤسّسة: اسم - مفرد مؤنث - اسم الفاعل من مصدر تأسيس - نكرة - معرب/ مضاف إليه و مجرور بالكسرة
- (٣) المسابقات: اسم - جمع سالم للمؤنث و مفرده مصدر من مزيد ثلاثي - معرّف بأل - معرب/ مجرور بحرف الجرّ
- (٤) معوّقين: اسم - جمع سالم للمذكر - اسم المفعول من مصدر تعويق - نكرة - معرب/ خبر لفعل «كانوا» الناقص و منصوب بالياء

•• عيّن المناسب للجواب عن الأسئلة التالية (١٧٩ - ١٨٥):

١٧٩- عيّن الخطأ:

- (١) «الكأس» إناء يُشرب فيه الماء أو الشاي!
- (٢) «المليح» مَنْ يُعجِبُكَ شَكْلُهُ و كلامه و سلوكه!
- (٣) «البومة» طائر ينقر جذوع الأشجار ليصنع عشاً فيها!
- (٤) «السوار» زينة من الذهب أو الفضة في يد المرأة!

١٨٠- عيّن «من» تختلف في المحلّ الإعرابي:

- (١) أخبرنا بورود معلّماً من كان جالساً قرب باب الصّف!
- (٢) يتسلّق الأشجار المرتفعة من يريدُ الفاكهة!
- (٣) لا يَحْتَرِمُ الكيل و الميزان من يُفسد في الأرض!
- (٤) يعرفُ الله من يعمل الخير و إن كان خفياً!

١٨١- عيّن الفعل المزيد يختلف في الباب:

- (١) هذا التلميذُ يَلْتَفِتُ إِلَى الوَراءِ!
- (٢) نَسْتَمِعُ إِلَى الدَّرْسِ فِي الصّفِّ جَيِّداً!
- (٣) سَنَشْتَعِلُ فِي مَصْنَعٍ عَظِيمٍ بَعْدَ سَنَةٍ!
- (٤) فَبِأَيِّ شَيْءٍ نَسْتَرْجِعُ البِلادَ مِنْكُمْ!

١٨٢- عيّن عبارة لا توجد فيها جملة بعد النكرة:

- (١) الإيمان عيّن جارية تُسقى منها بذور وجود الإنسان!
- (٢) ذلك مكان كنت أذهب إليه مشتاقاً لزيارة معلّمي الحنون!
- (٣) الشّدائد في طول الحياة صخرة نقدر أن نتسلّقها بسهولة إن أردنا!
- (٤) المؤمن المخلص من يُعلّم الإنسان كيف يُنقذُ نفسه من ظلمات الجهل!

١٨٣- عيّن الفعل الماضي يُترجم مضارعاً:

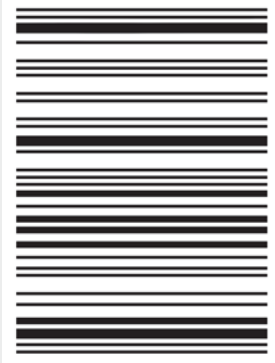
- (١) ﴿قُلْ مَنْ أَنْزَلَ الْكِتَابَ الَّذِي جَاءَ بِهِ مُوسَى﴾
- (٢) ﴿مَا ظَلَمُونَا وَلَكِنْ كَانُوا أَنْفُسَهُمْ يَظْلِمُونَ﴾
- (٣) ﴿مَنْ عَمِلْ صَالِحاً جِزَاهُ اللَّهُ خيراً﴾
- (٤) ﴿مَا قَسَمَ اللَّهُ لِلْعِبَادِ شَيْئاً أَفْضَلَ مِنَ الْعَقْلِ﴾

١٨٤- عيّن المفعول مبنياً:

- (١) لا يُصدّقُ العاقلُ قولَ الذي يكذب!
- (٢) أغلقَ العَمالُ بابَ المُصنّع!
- (٣) خيرُ الناسِ مَنْ نَفَعَ النَّاسَ!
- (٤) لا تُقربا هذه الشجرة في هذه اللحظة!

١٨٥- عيّن المستثنى منه غير محذوف:

- (١) ما استخدمت في مقالي إلا الأمثال القرآنية!
- (٢) لن يشترك في مسابقة القفز إلا أربعة تلاميذ!
- (٣) لا يخرج أحد من الصّف إلا من شاهدت واجباته!
- (٤) لم تسهر الليلة الماضية على سرير المريض إلا أمي!



کنکور
شماره
V

دفترچه شماره ۲
آزمون اختصاصی

خدیجه

چندگنکور

ویژه نظام آموزشی ۳-۳-۶

آزمون سراسری ورودی دانشگاه های کشور

گروه آزمایشی علوم انسانی

آزمون اختصاصی (سراسری انسانی ۹۶ داخل کشور- سازگار شده با نظام جدید)

نام و نام خانوادگی: شماره داوطلبی:

تعداد سؤال: ۱۸۰ مدت پاسخ‌گویی: ۱۶۵ دقیقه

عنوان مواد امتحانی آزمون، تعداد، شماره سؤالات و مدت پاسخ‌گویی

ردیف	مواد امتحانی	تعداد سؤال	از شماره	تا شماره	مدت پاسخ‌گویی
۵	تاریخ	۱۵	۱۸۶	۲۰۰	۲۵ دقیقه
۶	جغرافیا	۱۵	۲۰۱	۲۱۵	۲۵ دقیقه
۷	علوم اجتماعی	۲۰	۲۱۶	۲۳۵	۱۵ دقیقه
۸	فلسفه و منطق	۲۵	۲۳۶	۲۶۰	۲۵ دقیقه
۹	روان‌شناسی	۲۰	۲۶۱	۲۸۰	۱۵ دقیقه

ردیف	مواد امتحانی	تعداد سؤال	از شماره	تا شماره	مدت پاسخ‌گویی
۱	ریاضی	۲۰	۱۰۱	۱۲۰	۲۵ دقیقه
۲	اقتصاد	۱۵	۱۲۱	۱۳۵	۱۰ دقیقه
۳	زبان و ادبیات فارسی	۳۰	۱۳۶	۱۶۵	۳۰ دقیقه
۴	زبان عربی	۲۰	۱۶۶	۱۸۵	۲۰ دقیقه

تاریخ

۱۸۶- کدام گزینه درباره حکومت باستانی ایلام در فلات ایران، به درستی بیان شده است؟

- (۱) برای همیشه به حکومت اکدی‌ها بر بین‌النهرین خاتمه داد.
 (۲) محدوده حکومت آنان به جلگه خوزستان محدود می‌شد.
 (۳) با دولت‌های اطراف خود روابط تجاری نداشت.
 (۴) بر اثر یورش ویرانگر آشوریان دچار انحطاط و فروپاشی شد.

۱۸۷- کدام سرزمین یکی از مهم‌ترین مسائل مورد مناقشه میان ایران و روم در سراسر دوره اشکانیان و ساسانیان بود؟

- (۱) حران (۲) یونان (۳) ارمنستان (۴) آسیای صغیر

۱۸۸- در کدام تقویم ایرانی، پنج روز به آخر ماه دوازدهم اضافه می‌کردند؟

- (۱) اوستایی (۲) هجری قمری (۳) هجری خورشیدی (۴) سلوکی

۱۸۹- در دوره اشکانیان، حاکمان محلی برای نشان دادن اطاعت و وفاداری خویش به حکومت اشکانی، علاوه بر پرداخت باج و خراج سالانه چه اقدام دیگری انجام می‌دادند؟

- (۱) به نام پادشاه اشکانی سکه می‌زدند.
 (۲) بخشی از قلمرو خود را در اختیار یکی از شاهزادگان قرار می‌دادند.
 (۳) در جلسات مجلس شرکت می‌کردند.
 (۴) هنگام جنگ، سپاه خود را در اختیار پادشاه قرار می‌دادند.

۱۹۰- کدام مورد، از تفاوت‌های میان اعتقادات دینی سومریان و مصریان باستان است؟

- (۱) مردم مصر، خدایان خود را مهربان‌تر و دوستانه‌تر از خدایان سومری می‌پنداشتند.
 (۲) مردم سومر خدایان متعددی داشتند که تعداد آن‌ها بسیار بیشتر از خدایان مصری بود.
 (۳) مردم سرزمین مصر برخلاف مردم سومر، برای خدایان معابد باشکوه می‌ساختند.
 (۴) در مصر برخلاف سومر، کاهنان به عنوان واسطه میان مردم و خدایان عمل می‌کردند.

۱۹۱- معاویه با کدام اقدام، نخستین گام را در جهت موروثی کردن خلافت برداشت؟

- (۱) بیعت گرفتن هم‌زمان برای دو پسر خود
 (۲) استخدام سیاستمداران زیرک، همچون عمروعاص
 (۳) تعیین ولیعهد برای خود
 (۴) ادعای خلافت پس از شهادت علی علیه السلام و بیعت گرفتن از مردم شام

۱۹۲- کدام یک از سلسله‌های ایرانی بعد از اسلام، ریشه در خاندان‌های کهن دهقانی منطقه خراسان و ماوراءالنهر داشت؟

- (۱) آل بویه (۲) سامانیان (۳) صفاریان (۴) زیاریان

۱۹۳- کدام مورد، از اقدامات صلاح‌الدین ایوبی در جنگ‌های صلیبی می‌باشد؟

- (۱) آزادکردن بیت‌المقدس از اشغال صلیبیان
 (۲) بیرون‌راندن صلیبیان از مصر و شام
 (۳) امضای پیمان صلح با صلیبیان و واگذاری فلسطین به آنان
 (۴) هجوم به قلمرو صلیبیان و تصرف اندلس

۱۹۴- کدام یک از سیاستمداران معروف ایرانی، در دستگاه حکومت سلجوقیان دارای منصب دولتی بود؟

- (۱) شمس‌الدین محمد جوینی (۲) خواجه نصیرالدین توسی (۳) رشیدالدین فضل‌الله همدانی (۴) خواجه نظام‌الملک توسی

۱۹۵- در فاصله دو جنگ جهانی، ژاپن به کدام کشور لشکر کشید؟

- (۱) چین (۲) روسیه (۳) آمریکا (۴) هند

۱۹۶- پس از کنفرانس ورسای، جامعه ملل با هدف حفظ صلح و امنیت بین‌المللی، در کدام شهر تشکیل شد؟

- (۱) لاهه (۲) ژنو (۳) لندن (۴) سانفرانسیسکو

۱۹۷- روس‌ها که با سقوط دولت صفوی، بخش‌هایی از شمال ایران را تصرف کرده بودند، با مشاهده توان نظامی نادر و جنگجویانش به کدام روش روی آوردند؟

(۱) برای رفع اختلافات ایران با عثمانی، از اقدامات نادر حمایت کردند.

(۲) با اعزام نیروهای نظامی به منطقه قفقاز، گرجستان را تصرف کردند.

(۳) پیش از برخورد نظامی، نیروهای خود را از ایران بیرون بردند.

(۴) حاکم وقت گرجستان را علیه شاه افشار تحریک کردند تا از فرمان او سرپیچی کند.

۱۹۸- کدام روحانی عصر مشروطیت، پس از نفوذ افراد مخالف با اسلام در میان مشروطه‌خواهان، کمر همت به مخالفت با آنان بست؟

- (۱) محمدکاظم آخوند خراسانی (۲) شیخ فضل‌الله نوری (۳) آیت‌الله سید محمد طباطبایی (۴) شیخ عبدالله مازندرانی

۱۹۹- امام خمینی علیه السلام در سخنرانی خود در عصر عاشورای سال ۱۳۴۲، کدام مطلب را بیان نمودند؟

(۱) صریحاً به اصول شش‌گانه انقلاب سفید معترض شدند.

(۲) تقیه و سکوت در مقابل ظلم حکومت را حرام دانستند.

(۳) با تصویب کاپیتولاسیون مخالفت کردند.

(۴) از تسلط آمریکا و اسرائیل بر حکومت پهلوی پرده برداشتند.

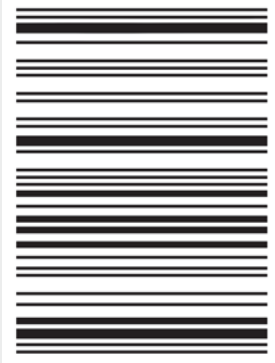
۲۰۰- دولت انگلستان در قرارداد گلداسمیت، کدام مورد را بر ایران تحمیل کرد؟

(۱) افغانستان و هرات را از ایران جدا کرد.

(۲) بر برخی از جزایر ایرانی خلیج فارس تسلط یافت.

(۳) مناطق وسیعی از سرزمین‌های حاصلخیز ایران در غرب دریای مازندران را تصرف کرد.

(۴) مناطقی از سیستان و بلوچستان را از ایران جدا و ضمیمه خاک هندوستان کرد.



کنکور
شماره



دفترچه شماره ۲
آزمون اختصاصی



چندکنکور

ویژه نظام آموزشی ۳-۳-۶

آزمون سراسری ورودی دانشگاه های کشور

گروه آزمایشی علوم انسانی

آزمون اختصاصی (سراسری انسانی ۹۶ خارج کشور- سازگار شده با نظام جدید)

شماره داوطلبی:

نام و نام خانوادگی:

مدت پاسخ‌گویی: ۱۶۵ دقیقه

تعداد سؤال: ۱۸۰

عنوان مواد امتحانی آزمون، تعداد، شماره سؤالات و مدت پاسخ‌گویی

ردیف	مواد امتحانی	تعداد سؤال	از شماره	تا شماره	مدت پاسخ‌گویی
۵	تاریخ	۱۵	۱۸۶	۲۰۰	۲۵ دقیقه
۶	جغرافیا	۱۵	۲۰۱	۲۱۵	۲۵ دقیقه
۷	علوم اجتماعی	۲۰	۲۱۶	۲۳۵	۱۵ دقیقه
۸	فلسفه و منطق	۲۵	۲۳۶	۲۶۰	۲۵ دقیقه
۹	روان‌شناسی	۲۰	۲۶۱	۲۸۰	۱۵ دقیقه

ردیف	مواد امتحانی	تعداد سؤال	از شماره	تا شماره	مدت پاسخ‌گویی
۱	ریاضی	۲۰	۱۰۱	۱۲۰	۲۵ دقیقه
۲	اقتصاد	۱۵	۱۲۱	۱۳۵	۱۰ دقیقه
۳	زبان و ادبیات فارسی	۳۰	۱۳۶	۱۶۵	۳۰ دقیقه
۴	زبان عربی	۲۰	۱۶۶	۱۸۵	۲۰ دقیقه

جغرافیا

۲۰۱- کدام یک از گزاره‌های زیر، در حیطة «علم هواشناسی» قرار دارد؟

- (۱) در شمال کشور به دلیل بارندگی زیاد، سقف خانه‌ها را شیب‌دار می‌سازند.
- (۲) عامل ایجاد باد، اختلاف فشار هوا میان دو مکان است.
- (۳) منابع آب شیرین، در مناطق بیابانی کم‌تر از مناطق کوهستانی است.
- (۴) میانگین پایین دمای مناطق قطبی، در کشاورزی این مناطق ایجاد محدودیت می‌کند.

۲۰۲- چه تعداد از عبارات زیر درباره «بیابان‌های ایران» درست است؟

- بخش زیادی از بیابان لوت، کم‌تر از ۳۰ میلی‌متر باران دارد.
- بیابان بخشی از کویر است که عامل اصلی شکل‌گیری آن، تبخیر شدید است.
- بخش بزرگی از دشت کویر، نیمه‌بیابانی است؛ یعنی سالیانه کم‌تر از ۵۰ میلی‌متر باران دارد.
- بیابان لوت به عنوان اولین اثر طبیعی ایران در فهرست میراث جهانی یونسکو قرار گرفته است.
- (۱) یک (۲) سه (۳) صفر (۴) دو

۲۰۳- کدام مورد از ویژگی‌ها و قابلیت‌های منحصر به فرد «دریای مکران» نیست؟

- (۱) امکان ساخت و توسعه بدون محدودیت بنادر
 - (۲) عدم نیاز به استفاده از آبراه و کانال‌های دریانوردی
 - (۳) صید و پرورش مروارید
 - (۴) جنس ساحل و عمق مناسب
- ۲۰۴- کدام نوع روستا، تحت تأثیر پدیده‌های اطراف خود است و در کدام نوع روستا، خانه‌ها با فاصله از یکدیگر قرار دارد؟
- (۱) پراکنده - متمرکز (۲) متمرکز - پراکنده (۳) پراکنده - پراکنده (۴) متمرکز - متمرکز

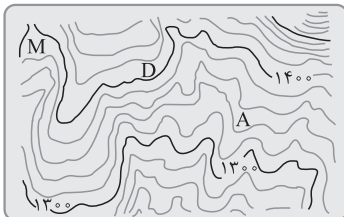
۲۰۵- کدام استان‌های کشور، بیشترین شاغلان بخش معدن را به خود اختصاص داده‌اند؟

- (۱) یزد، کرمان و اصفهان
- (۲) یزد، کرمان و فارس
- (۳) اصفهان، فارس و کرمان
- (۴) اصفهان، مرکزی و کرمان

۲۰۶- غار «کنله‌خور» در زنجان چگونه به وجود آمده است؟

- (۱) هوازدگی فیزیکی و شیمیایی سنگ‌های رشته‌کوه زاگرس
- (۲) جابه‌جایی رسوبات حاصل از فرسایش در اثر طغیان رودها
- (۳) نفوذ آب‌های جاری به زیر زمین و حل‌شدن سنگ‌های آهکی
- (۴) فرسایش یخچالی و کنده‌شدن سنگ‌ها به دلیل حرکت مورن میانی

۲۰۷- در نقشه توپوگرافی مقابل، نقطه A بر روی کدام پدیده واقع شده و ارتفاع نقطه M چه قدر است؟



- (۱) دره - ۱۳۸۰ متر
- (۲) تپه - ۱۳۸۰ متر
- (۳) دره - ۱۴۶۰ متر
- (۴) تپه - ۱۴۶۰ متر

۲۰۸- در همه موارد زیر، تصمیمات سیاسی و اقتصادی حکومت‌ها بر فضای جغرافیایی تأثیر گذاشته است، به جز

- (۱) احداث تونل مانس بین انگلستان و فرانسه
- (۲) درگیری بر سر تصاحب شبه‌جزیره کریمه میان روسیه و اوکراین
- (۳) زاغه‌نشینی روستاییان مهاجر در اطراف شهرهای بزرگ
- (۴) ایجاد پارک‌های مخصوص بانوان در برخی از شهرهای ایران

۲۰۹- در رابطه با مرزهای آبی، عبارات زیر به ترتیب معرّف کدام بخش از پهنه آبی هستند؟

- فعالیت نظامی بدون اخلال در دریانوردی بین‌المللی

- قراردادن در مالکیت کشور ساحلی

- حق عبور و مرور بدون ضرر

- (۱) آب‌های آزاد - دریای سرزمینی - منطقه نظارت
- (۲) منطقه نظارت - آب‌های داخلی - دریای سرزمینی
- (۳) آب‌های آزاد - آب‌های داخلی - دریای سرزمینی
- (۴) منطقه انحصاری اقتصادی - دریای سرزمینی - منطقه نظارت

۲۱۰- کدام مورد با شکل سرزمینی کشورها مطابقت می‌کند؟

- ۱) شکل سرزمینی شیلی مزیتی برای آن محسوب می‌شود؛ زیرا قابلیت دفاعی کشور در این شکل زیاد است.
- ۲) برخی از کشورها مانند لسوتو، خاک کشور دیگر را به طور کامل احاطه می‌کنند که آن‌ها را محاطی می‌گویند.
- ۳) کشورهایی که شکل فشرده دارند و پایتخت در مرکز قرار دارد، برای ارتباط و دسترسی به اطراف همیشه با مشکل روبه‌رو هستند.
- ۴) کشورهایی مانند اندونزی برای نظارت حکومت بر همه قسمت‌های کشور و همچنین ایجاد خطوط ارتباطی با مشکل مواجه می‌شوند.

۲۱۱- عبارات زیر با موارد کدام گزینه مطابقت دارند؟

- مکان اصلی و دقیق یک سکونتگاه
– سرآغاز مطالعه و شناخت یک سکونتگاه
– محلی که سکونتگاه از آن نقطه گسترش می‌یابد.
– جایگاه سکونتگاه در سطح ناحیه
- ۱) مکر - مکان و موقعیت - جایگاه - مکان
 - ۲) هسته اولیه - مکر و جایگاه - هسته اولیه - مکان
 - ۳) مکر - جایگاه و موقعیت - هسته اولیه - موقعیت
 - ۴) هسته اولیه - مکر و موقعیت - جایگاه - موقعیت

۲۱۲- کدام گزینه درباره حمل‌ونقل از طریق «خط لوله» درست است؟

- ۱) انتقال فراورده‌های پتروشیمی از طریق خط لوله، مقرون به صرفه است، نیاز به مراقبت چندانی ندارد و آسیب کمی به محیط زیست وارد می‌کند.
 - ۲) خط لوله گاز آلتایی که طولانی‌ترین خط لوله صعب‌العبور جهان است، نفت را از خلیج آلاسکا به سواحل اقیانوس منجمد شمالی انتقال می‌دهد.
 - ۳) در ایران نخستین خط لوله سراسری در سال ۱۳۳۶ احداث شد که فراورده‌های نفتی را از پالایشگاه بوشهر به تهران انتقال می‌داد.
 - ۴) ایران که طولانی‌ترین خطوط لوله نفت و گاز را در میان کشورهای عضو اوپک دارد، به کشورهای ترکیه، عراق، آذربایجان و ارمنستان، گاز صادر می‌کند.
- ۲۱۳- «قطار هوایی که بیشتر در مناطق گردشگری و محوطه نمایشگاه‌ها و پارک‌ها کاربرد دارد»، چه نامیده می‌شود و مزیت استفاده از این شیوه حمل‌ونقل کدام است؟

- ۱) تراموا - ترافیک ندارد.
- ۲) مونوریل - تعداد زیادی از مسافران شهری را جابه‌جا می‌کند.
- ۳) تراموا - آلاینده کمی دارد.
- ۴) مونوریل - هزینه احداث آن زیاد نیست.

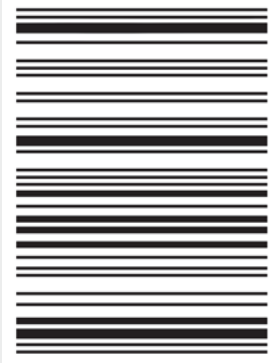
۲۱۴- دشت سیلابی

- ۱) زمین‌های نسبتاً مرتفع مجاور رود است که در زمان طغیان رود از آب پوشیده می‌شود.
- ۲) در اغلب ایام سال، آب در آن جریان دارد و فقط در دوره کوتاهی پس از خاتمه سیلاب فصلی، خشک است.
- ۳) به دلیل وقوع سیلاب‌های فصلی، از رسوبات آبرفتی (رس، شن و قلوه‌سنگ) پوشیده می‌شود.
- ۴) در برخی مناطق ایران، در دوره پُربارش سال، به زیر کشت محصولات کشاورزی می‌رود.

۲۱۵- تمامی گزینه‌های زیر در ارتباط با «سنجش از دور» درست است؛ به جز

- الف) سنجنده برخی ماهواره‌ها قادر است امواج نامرئی را نیز دریافت کند.
- ب) ماهواره‌های منابع زمینی با استفاده از نور روز از زمین تصویربرداری می‌کنند.
- ج) طیف وسیعی از امواج فرسرخ و فرابنفش وجود دارند که مرئی هستند.
- د) همه بازتاب‌ها از پدیده‌های گوناگون در طول موج نورهای مرئی قرار دارد.
- ه) سنجنده‌ها، بازتاب‌ها از سطح زمین را به صورت رقومی دریافت و ثبت می‌کنند.

- ۱) ج و د ۲) الف و د ۳) الف، ج و ه ۴) الف، ب و ه



کنکور
شماره

۵

دفترچه شماره ۲
آزمون اختصاصی



چندگنکور

ویژه نظام آموزشی ۳-۲-۶

آزمون سراسری ورودی دانشگاه های کشور

گروه آزمایشی علوم انسانی

آزمون اختصاصی (سراسری انسانی ۹۵ داخل کشور- سازگار شده با نظام جدید)

شماره داوطلبی:

نام و نام خانوادگی:

مدت پاسخ‌گویی: ۱۶۵ دقیقه

تعداد سؤال: ۱۸۰

عنوان مواد امتحانی آزمون، تعداد، شماره سؤالات و مدت پاسخ‌گویی

ردیف	مواد امتحانی	تعداد سؤال	از شماره	تا شماره	مدت پاسخ‌گویی
۵	تاریخ	۱۵	۱۸۶	۲۰۰	۲۵ دقیقه
۶	جغرافیا	۱۵	۲۰۱	۲۱۵	۲۵ دقیقه
۷	علوم اجتماعی	۲۰	۲۱۶	۲۳۵	۱۵ دقیقه
۸	فلسفه و منطق	۲۵	۲۳۶	۲۶۰	۲۵ دقیقه
۹	روان‌شناسی	۲۰	۲۶۱	۲۸۰	۱۵ دقیقه

ردیف	مواد امتحانی	تعداد سؤال	از شماره	تا شماره	مدت پاسخ‌گویی
۱	ریاضی	۲۰	۱۰۱	۱۲۰	۲۵ دقیقه
۲	اقتصاد	۱۵	۱۲۱	۱۳۵	۱۰ دقیقه
۳	زبان و ادبیات فارسی	۳۰	۱۳۶	۱۶۵	۳۰ دقیقه
۴	زبان عربی	۲۰	۱۶۶	۱۸۵	۲۰ دقیقه

علوم اجتماعی

۲۱۶- سیر تداوم ارزش‌ها و هنجارها در کدام گزینه به صورت کامل آمده است؟

- (۱) کنش اجتماعی ← تحقق ارزش‌ها و شکل‌گیری هنجارها ← جامعه‌پذیری و کنترل اجتماعی ← انتقال ارزش‌ها و هنجارها به افراد از طریق تعلیم و تربیت ← عمل کردن براساس ارزش‌ها و هنجارها ← تداوم ارزش‌ها و هنجارها
- (۲) کنش انسانی ← شکل‌گیری پدیده‌های اجتماعی ← شکل‌گیری ارزش‌ها و هنجارها ← انتقال ارزش‌ها و هنجارها به افراد از طریق تشویق و تنبیه ← عمل کردن براساس ارزش‌ها و هنجارها ← تداوم ارزش‌ها و هنجارها
- (۳) کنش اجتماعی ← شکل‌گیری پدیده‌های اجتماعی ← تحقق ارزش‌ها و شکل‌گیری هنجارها ← تعلیم و تربیت ← تداوم ارزش‌ها و هنجارها
- (۴) کنش انسانی ← کنش اجتماعی ← تحقق ارزش‌ها و هنجارها ← انتقال ارزش‌ها و هنجارها به افراد از طریق جامعه‌پذیری ← تداوم ارزش‌ها و هنجارها
- ۲۱۷- عضویت اعضا در بدن موجود زنده و نظم آن‌ها است، ولی عضویت در جهان اجتماعی و نظم میان اعضای آن است و با انسان‌ها تعریف می‌شود و با انسان‌ها به وجود می‌آید.

- (۱) طبیعی - قراردادی - آگاهی فردی و خصوصی - اعتبار
- (۲) اعتباری - تکوینی و ارادی - عضویت و پذیرش نقش - آگاهی عمومی
- (۳) تکوینی - اعتباری - اراده و آگاهی - قرارداد
- (۴) طبیعی - تکوینی - آگاهی مشترک و عمومی - عضویت و پذیرش نقش
- ۲۱۸- به ترتیب، تفاوت‌هایی که به «عناصر ثابت و محوری»، «لایه‌های سطحی جهان اجتماعی» و «ارزش‌های کلان» مربوط می‌شود، چه تأثیری در جهان اجتماعی ایجاد می‌کنند؟

- (۱) یک جهان اجتماعی را به جهان اجتماعی دیگر تبدیل می‌کنند. - درون یک جهان اجتماعی واحد واقع می‌شوند. - تفاوت‌های میان جهان‌های اجتماعی مختلف را به وجود می‌آورند.
- (۲) در درون یک جهان اجتماعی واحد واقع می‌شوند. - یک جهان اجتماعی را به جهان اجتماعی دیگر تبدیل می‌کنند. - موجب تفاوت میان جهان‌های اجتماعی مختلف می‌شوند.
- (۳) یک جهان اجتماعی را به جهان اجتماعی دیگر تبدیل می‌کنند. - تفاوت‌های میان جهان‌های اجتماعی مختلف را به وجود می‌آورند. - در درون یک جهان اجتماعی واحد واقع می‌شوند.
- (۴) تفاوت‌های میان جهان‌های اجتماعی مختلف را به وجود می‌آورند. - درون یک جهان اجتماعی واحد واقع نمی‌شوند. - یک جهان اجتماعی را به جهان اجتماعی دیگر تبدیل می‌کنند.

۲۱۹- کدام گزینه در مورد معانی مختلف عقل درست نیست؟

- (۱) عقل در معنای عام، هرگونه تلاش ذهنی و فکری را شامل می‌شود که انسان به کمک آن حقایق و قواعد جهان را می‌شناسد.
- (۲) دانشمندان برای کسب دانش درباره پدیده‌های طبیعی و مادی از عقل ابزاری استفاده می‌کنند و همواره به آزمون‌های حسی و روش‌های تجربی پایبند هستند.
- (۳) عقل نظری، واقعیت‌هایی را که مستقل از آگاهی و اراده انسان وجود دارند، شناسایی می‌کند و علومی مانند فلسفه، ریاضیات و طبیعیات را پدید می‌آورد.
- (۴) عقل عملی، واقعیت‌هایی را که با آگاهی و اراده انسان به وجود می‌آیند، مانند ارزش‌ها و آرمان‌ها، شناسایی می‌کند؛ این عقل، علوم انسانی و اجتماعی را پدید می‌آورد.

۲۲۰- کدام عبارت در رابطه با روش جهان اسلام در سده‌های نخستین رویارویی با فرهنگ‌های دیگر، درست نیست؟

- (۱) به دلیل اهمیتی که اسلام به عقل و عقلانیت می‌دهد، جهان اسلام در مواجهه با فرهنگ یونان و روم، تنها عناصر عقلی این دو فرهنگ را اخذ کرد.
- (۲) جهان اسلام در مواجهه با فرهنگ یونان و روم، به تناسب جهان‌شناسی توحیدی خود در دانش‌های مختلف آن‌ها تصرف کرد و عناصر مشترک آن‌ها را نپذیرفت.
- (۳) با حفظ هویت فرهنگی خود به تعامل پرداخت و به همین دلیل عناصر سازگار با هویت خود را از دیگر فرهنگ‌ها اخذ کرد و در صورت نیاز به بازسازی آن عناصر اقدام نمود.
- (۴) با تعدیل اصول و هویت فرهنگی خود در تعامل با فرهنگ‌های دیگر، عناصر غیراساطیری را از آن‌ها اخذ کرد و در صورت نیاز به بازسازی آن عناصر اقدام نمود.

۲۲۱- هر یک از موارد «چالش‌های درون یک فرهنگ و تمدن واحد»، «از بین رفتن بازار فروش برای تولیدکنندگان» و «انتقال مشکلات حاد

درونی کشورهای غربی به بیرون از مرزهای خود» به ترتیب مربوط به کدام است؟

- (۱) بحران اقتصادی - امپریالیسم اقتصادی - توسعه‌یافته و توسعه‌نیافته (۲) شمال و جنوب - اقتصاد تک‌محصولی - استعمارگر و استعمارزده
- (۳) چالش بلوک شرق و غرب - بحران اقتصادی - رابطه مرکز و پیرامون (۴) رابطه مرکز و پیرامون - فقر و غنا - بحران اقتصادی

۲۲۲- علت پیدایش هر یک از موارد ذیل، به ترتیب در کدام گزینه آمده است؟

«شکل‌گیری نسل دوم غرب‌گرایان در کشورهای اسلامی»، «بازنگری و ارزیابی در هویت فرهنگ‌های دینی از نگاه فرهنگ غربی» و «پیدایش اولین چالش‌های جوامع غربی»

- (۱) عملکرد اقتصادی نظام‌های لیبرالیستی - توزیع جهانی فرهنگ غربی - ظهور سوسیالیسم
- (۲) حرکت‌های اعتراض‌آمیز روشنفکران چپ - توزیع هدفمند علوم طبیعی و انسانی - لیبرالیسم اولیه
- (۳) ظهور جریان‌های چپ در کشورهای اروپایی - ترویج علوم انسانی غربی در کشورهای غیرغربی - ظهور لیبرالیسم
- (۴) شکل‌گیری جریان‌های چپ در کشورهای شرقی - تثبیت مرجعیت علمی غرب - نادیده‌انگاشتن عدالت در حیات انسانی

۲۲۳- هر یک از عبارات‌های زیر به ترتیب بیانگر چه مفاهیمی هستند؟

- در جهت گسترش نیازهای اقتصادی و فرهنگی جهان غرب، چاره‌ای جز حذف مظاهر فرهنگ اسلامی نداشت.
- مجموعه‌ای از عقاید، ارزش‌ها، هنجارها و نمادهایی است که برای رفع نیازهای معینی از افراد و جهان اجتماعی اختصاص پیدا می‌کند.
- تعداد کثیری از گروه‌های درگیر قومی و نژادی در ارتباط با هم یک فرهنگ مختلط می‌سازند.

- (۱) استبداد استعماری - نظام اجتماعی - جعبه پاندورا (۲) استبداد ایلی و قومی - نهاد اجتماعی - جعبه پاندورا
- (۳) استبداد ایلی و قومی - نظام اجتماعی - دیگچه همانندسازی (۴) استبداد استعماری - نهاد اجتماعی - دیگچه همانندسازی

۲۲۴- رویکردهایی که دولتمردان و روشنفکران جهان اسلام قبل از انقلاب اسلامی ایران، با استفاده از آن‌ها مسائل و مشکلات جوامع خود را می‌دیدند، کدام است؟

- (۱) مسائل جهان اسلام از نوع مشکلاتی بود که در اثر عقب‌ماندگی تاریخی از جوامع غربی پیش آمده بود. - این مسائل از نوع مشکلاتی بود که لیبرالیسم غربی به وجود آورده بود.
- (۲) دورشدن از هویت اسلامی و عدم تلاش برای تأمین حقوق از دست رفته امت اسلامی بخشی از مشکلات بود. - این مسائل از نوع مشکلاتی بود که نظام مارکسیستی و سوسیالیستی به وجود آورده بود.
- (۳) مشکلات به وجود آمده ناشی از نفوذ اندیشه‌های ناسیونالیستی و مارکسیستی به این جوامع بود. - این مسائل از نوع مشکلاتی بود که نظام سرمایه‌داری و لیبرالیسم غربی به وجود آورده بود.
- (۴) مسائل جهان اسلام از نوع مشکلاتی بود که در اثر عقب‌ماندگی تاریخی برای رسیدن به جوامع غربی پیش آمده بود. - این مسائل از نوع مشکلاتی بود که نظام مارکسیستی و سوسیالیستی به وجود آورده بود.

۲۲۵- عبارات‌های زیر به ترتیب با چه مفاهیمی ارتباط دارند؟

«مباح‌دانستن همه امور در قیاس با خواست انسان»، «شکل‌گیری براساس آگاهی مشترک و عمومی آدمیان» و «اموری که برای بقای اصل زندگی اجتماعی لازم است.»

- (۱) اومانیزم - نظام اجتماعی - سیاست (۲) مقبولیت - هویت اجتماعی - حاکمیت
- (۳) سکولاریسم - جهان‌نفسانی - اعتباریات (۴) لیبرالیسم - جهان اجتماعی - واجبات نظامیه

۲۲۶- مصداق‌های «الف»، «ب» و «ج»، به ترتیب در کدام گزینه آمده است؟

افراد و جریان‌ها	عملکرد
حکومت منورالفکران غرب‌گرا	ج
حاکمان سکولار در کشورهای مسلمان	الف
ب	تشکیل جبهه مقاومت و پایداری

(۱) حذف ساختارهای اجتماعی پیشین - کشورهای زیر نفوذ بلوک شرق - استبداد استعماری در کشورهای اسلامی

(۲) ایجاد ساختارهای اجتماعی جدید - جریان‌های روشنفکری چپ - موفق شدن در مقابله با استعمار

(۳) تشکیل جبهه مقاومت و پایداری - بیدارگران اسلامی - حذف ساختارهای اجتماعی پیشین

(۴) حفظ پوشش دینی - گروه‌های مبارز فلسطینی - رسیدن به جایگاه کشورهای غربی

۲۲۷- مفاهیم جامعه‌شناختی متن زیر به ترتیب کدام‌اند؟

«در جریان دفاع مقدس، عده‌ای از جوانان داوطلبانه به جبهه‌ها اعزام شدند و از خود رشادت فراوان به خرج دادند. دشمن از هیچ سبعتی

در قبال فرزندان ایران چشم‌پوشی نکرد. ایثار آن‌ها در تاریخ جاودانه شد.»

(۱) حریت و آزادی - کنش اجتماعی - عدم عقلانیت - پیامد غیرطبیعی کنش اجتماعی

(۲) کنش اجتماعی - مسئولیت و تعهد - کنش حسابگرانه معطوف به دنیا - ارزش اجتماعی

(۳) مسئولیت و تعهد - هنجار اجتماعی - زوال عقلانیت - خرده‌فرهنگ

(۴) ارزش اجتماعی - کنش انسانی - کنش ارادی - پدیده کلان

۲۲۸- عامل پیدایش این آسیب‌ها چیست؟

«تزلزل هویت فرهنگی جوامع غیرغربی»، «آشکارشدن آثار بحران‌های منطقه‌ای در سطح جهانی» و «حذف ارزش و اخلاق از زندگی اجتماعی»

(۱) جهانی شدن - امپراتوری رسانه‌ای - هویت‌زدایی از پدیده‌های اجتماعی

(۲) تثبیت مرجعیت علمی غرب - شکل‌گیری اقتصاد جهانی - هویت‌زدایی از پدیده‌های اجتماعی

(۳) تربیت نخبگان کشورهای غیرغربی توسط جهان غرب - حمایت از سیاست‌های قومی و منطقه‌ای - تأکید افراطی رویکرد تبیینی بر نظم اجتماعی

(۴) تجمع قدرت رسانه در دست صاحبان ثروت - کاهش اهمیت مرزهای سیاسی و جغرافیایی - تأکید بیش از اندازه رویکرد تبیینی بر نظم اجتماعی

۲۲۹- عبارات‌های زیر را به ترتیب از حیث درست و غلط بودن مشخص نمایید:

- از درون رویکرد تفسیری جریانی شکل گرفت که راه‌هایی انسان را نه از درون علم که در بیرون علم جست‌وجو می‌کرد.

- قدرت نرم به طور آشکار و از طریق نفوذ فرهنگی با کمک ابزارهایی، مانند رسانه‌ها و نهادهای آموزشی اعمال می‌شود.

- از نظر مارکس، چالش‌های جوامع کمونیستی، تنها با یک حرکت انقلابی قابل حل بود.

- هویت فرهنگی جوامع اسلامی از نگاه مستشرقان، هویتی سکولار و دنیوی است.

(۱) ص - غ - ص - غ (۲) ص - غ - ص (۳) ص - غ - غ - ص (۴) غ - غ - ص - ص

۲۳۰- موارد زیر به ترتیب با چه مفاهیمی ارتباط دارند؟

«امکان دآوری درباره حق باطل بودن واقعیت‌ها و آرمان‌های جهان اجتماعی»، «عمل کردن در جهت از بین بردن سلطه سیاسی کشورهای

غربی» و «به رسمیت شناختن گروه‌های به حاشیه رانده شده»

(۱) آرمانی‌دانستن عقاید و ارزش‌های اجتماعی - بیدارگران اسلامی - مدل تکثرگرا

(۲) محدودنشدن علوم اجتماعی به معنای تجربی آن - انقلاب‌های آزادی‌بخش - سیاست هویت

(۳) محدودنشدن علوم اجتماعی به معنای تجربی آن - روشنفکران چپ - مدل همانندسازی

(۴) ارزش‌ها و عقاید اجتماعی را پدیده‌های صرفاً تاریخی دانستن - الگوی تعارف

۲۳۱- امور مطرح‌شده زیر به ترتیب پیامد چیست؟

«اضطراب و نگرانی‌های اجتماعی»، «از دست دادن حالت فعال و خلاق در گزینش عناصر فرهنگی دیگری» و «واداشتن برخی از نخبگان

جهان غرب به جست‌وجوی سنت‌های قدسی و دینی»

(۱) تعارض فرهنگی - خودباختگی فرهنگی - رویگردانی از سکولاریسم (۲) بحران هویت - قرارگرفتن جوامع غیرغربی در موضع ضعف - بحران معنویت

(۳) تزلزل فرهنگی - امپراتوری رسانه‌ای - رویگردانی از عرفان‌های کاذب (۴) کهولت و مرگ جهان اجتماعی - از خودبیگانگی فرهنگی - پست‌مدرنیسم

۲۳۲- پیدایش جریان‌های زیر به ترتیب ناشی از چیست؟

«تسهیل انتقال ثروت از کشورهای پیرامونی به مرکزی»، «تشکیل امپراتوری‌های بزرگ در گذشته تاریخ» و «تضعیف موقعیت گروه‌های فلسطینی»

(۱) استثمار اقتصادی کشورهای غیرغربی - قدرت نظامی و حضور مستقیم سربازان - مرگ جمال عبدالناصر

(۲) معاهدات بین‌المللی - فرهنگ سلطه و استکبار - قرارداد کم‌دیوید

(۳) مدیریت جبهه‌بندی‌های درونی خود با سرمایه‌گذاری‌های مشترک - جهان‌گشایی و کشورگشایی - مرگ انورسادات در مصر

(۴) انتقال مشکلات حاد درونی به بیرون مرزها - حضور نظامی همراه با بسط فرهنگی قوم غالب - جنبش انتفاضه



۲۳۳- عبارتهای زیر به ترتیب مربوط به کدام رویکردهای جامعه‌شناسی هستند؟

- علم با «درست و غلط دانستن» و «خوب و بد کردن امور» سلطه‌گری می‌کند.

- نمی‌خواهد به این وضعیت تن دهد که داوری ارزش‌ها، بیرون از دایره علم صورت گیرد.

- همه دانش‌ها، تولیداتی اجتماعی و فرهنگی هستند.

(۱) رویکرد تبیینی - رویکرد انتقادی - شکل‌گیری جریان‌ها از درون رویکرد انتقادی

(۲) رویکرد تفسیری - رویکرد تبیینی - شکل‌گیری جریان‌ها از درون رویکرد تبیینی

(۳) شکل‌گیری جریان‌ها از درون رویکرد تفسیری - رویکرد انتقادی - رویکرد تفسیری

(۴) رویکرد انتقادی - رویکرد تفسیری - رویکرد تبیینی

۲۳۴- فارابی علم اجتماعی را زیرمجموعه علوم انسانی دانسته و آن را نامیده است و ابن خلدون علم اجتماعی خود را

می‌نامد. مدینه جامعه‌ای است که در اثر تحریف عملی از مدینه فاضله پدید می‌آید. مدینه در تعریف فارابی، جامعه‌ای است

که در اثر تحریف نظری از مدینه فاضله شکل می‌گیرد.

(۱) علم عمران - حکمت مدنی - ضاله - فاسقه

(۲) علم مدنی - علم عمران - فاسقه - ضاله

(۳) حکمت مدنی - علم عمران - جاهله - ضاله

(۴) علم مدنی - علم عمران - جاهله - فاسقه

۲۳۵- اختلاف نظر «کنت و هانتینگتون»، «ریکاردو و مارکس» و «فارابی و ارسطو» در چه زمینه‌ای می‌باشد؟

(۱) تداوم جنگ سرد - لیبرالیسم - دیدگاه فلسفی

(۲) عدم استقرار صلح پایدار - مالکیت - دینی یا دنیوی بودن حکومت‌ها

(۳) علت وقوع جنگ بین کشورهای غربی - دیدگاه اقتصادی - اشکال حکومت

(۴) دلایل وقوع جنگ بین کشورهای پیرامونی - دیدگاه سیاسی - علمی بودن شناخت عقلی



کنکور
شماره

۶



دفترچه شماره ۲
آزمون اختصاصی

چندکنکور

ویژه نظام آموزشی ۳-۳-۶

آزمون سراسری ورودی دانشگاه های کشور

گروه آزمایشی علوم انسانی

آزمون اختصاصی (سراسری انسانی ۹۵ خارج کشور- سازگار شده با نظام جدید)

شماره داوطلبی:

نام و نام خانوادگی:

مدت پاسخ‌گویی: ۱۶۵ دقیقه

تعداد سؤال: ۱۸۰

عنوان مواد امتحانی آزمون، تعداد، شماره سؤالات و مدت پاسخ‌گویی

ردیف	مواد امتحانی	تعداد سؤال	از شماره	تا شماره	مدت پاسخ‌گویی
۵	تاریخ	۱۵	۱۸۶	۲۰۰	۲۵ دقیقه
۶	جغرافیا	۱۵	۲۰۱	۲۱۵	۲۵ دقیقه
۷	علوم اجتماعی	۲۰	۲۱۶	۲۳۵	۱۵ دقیقه
۸	فلسفه و منطق	۲۵	۲۳۶	۲۶۰	۲۵ دقیقه
۹	روان‌شناسی	۲۰	۲۶۱	۲۸۰	۱۵ دقیقه

ردیف	مواد امتحانی	تعداد سؤال	از شماره	تا شماره	مدت پاسخ‌گویی
۱	ریاضی	۲۰	۱۰۱	۱۲۰	۲۵ دقیقه
۲	اقتصاد	۱۵	۱۲۱	۱۳۵	۱۰ دقیقه
۳	زبان و ادبیات فارسی	۳۰	۱۳۶	۱۶۵	۳۰ دقیقه
۴	زبان عربی	۲۰	۱۶۶	۱۸۵	۲۰ دقیقه

فلسفه و منطق

۲۳۶- در کدام گزینه هر دو مورد به یک نوع از علم اشاره دارد؟

- (۱) آسمان ابری نیست. - حیوانی که تفکر می‌کند.
 (۲) اصل وجوب‌بخشی علت به معلول - بفرمایید
 (۳) جانی که کنم فدای عشقت - ای کاش این جمعه بیاید
 (۴) غرق زیبایی معشوق شدم - ماه می‌تابد اگر ابری نباشد

۲۳۷- در کدام گزینه بار ارزشی جمله به درستی معین نشده است؟

- (۱) او وقتی تصمیمی می‌گیرد برای اجرای آن تصمیم هیچ کاری نمی‌کند. (منفی)
 (۲) من هیچ وقت از کسی چیزی نمی‌خواهم و آدم خودکفایی هستم. (مثبت)
 (۳) آن پیامبر پس از عمری تلاش در جهت تغییر عقیده مردم نهایتاً در بستر بیماری مرد. (منفی)
 (۴) علی به من قول داد که به پیشنهاد کاری من در شرکت به خوبی فکر کند. (خنثی)

۲۳۸- رابطه بین تعریفی که جامع و مانع نیست و مفهوم مورد تعریف، مانند کدام یک از روابط زیر نیست؟

- (۱) چراغ و راهنما (۲) چرخ و زنجیر چرخ (۳) گلابی و میوه (۴) میوه و درخت

۲۳۹- نوع کدام یک از تعاریف زیر متفاوت است؟

- (۱) انسان: موجودی که می‌اندیشد.
 (۲) آهن: نام یک عنصر است.
 (۳) خرزبه: میوه‌ای بوته‌ای و شیرین
 (۴) یاقوت: سنگی سبز با ارزش مالی زیاد

۲۴۰- درباره یک قضیه جزئی، کدام عبارت را می‌توان گفت؟

- (۱) موضوع آن جزئی است. (۲) نمی‌تواند موجه باشد.
 (۳) نمی‌تواند سالبه باشد. (۴) قطعاً شخصی نیست.

۲۴۱- کدام نسبت را می‌توان میان دو قضیه از قضایای زیر پیدا کرد؟

- بعضی داناها دوست من نیستند.

- هیچ یک از دوستان من دانا نیستند.

- بعضی از داناها دوستان من هستند.

- بعضی دوستان من دانا نیستند.

- (۱) تداخل (۲) تناقض (۳) عکس مستوی (۴) تضاد

۲۴۲- کدام یک از قیاس‌های اقترانی زیر معتبر است؟

(۱) هیچ خزنده‌ای گربه نیست، هر گربه‌ای وحشی است؛ هیچ خزنده‌ای وحشی نیست.

(۲) هر درختی جسم است، هر جسمی دو بُعد دارد؛ پس هر درختی دو بُعد دارد.

(۳) بعضی شناخت‌ها معتبر هستند، بعضی شناخت‌ها حسی هستند؛ بعضی معتبرها حسی هستند.

(۴) بعضی کتاب‌ها مفید هستند، هر کتابی خواندنی است؛ بعضی مفیدها خواندنی هستند.

۲۴۳- هرگاه از قضیه «هرگاه یک کره آسمانی ستاره باشد، نورانی است» نتیجه بگیریم که «ماه ستاره است.» دچار چه مغالطه‌ای شده‌ایم؟

- (۱) ایهام انعکاس (۲) استثنای قابل چشم‌پوشی (۳) رفع مقدم (۴) وضع تالی

۲۴۴- در کدام گزینه مغالطه وجود ندارد؟

(۱) مطمئناً شما افراد آن قدر مردمان فهیمی هستید که می‌توانید لزوم این تصمیم مدیر را درک کنید.

(۲) نظم جهان خود دلیلی بر وجود خالق برای آن است و انسان‌های مؤمن و باتقوا این را درک می‌کنند.

(۳) تا به حال فکر کرده‌ای که چرا مسلمان‌ها تمام طول روز را به نماز مشغول‌اند و از زندگی غافل‌اند؟

(۴) چه قدر مسواک بزنم؟ نمی‌توانم تمام روز مشغول مسواک‌زدن باشم.

۲۴۵- در رابطه با فلسفه و شاخه‌های اصلی و فرعی آن کدام گزینه درست است؟

(۱) فلسفه اولی فقط از هستی و قواعد آن بحث نمی‌کند، بلکه به بنیادی‌ترین مسئله‌های هر موضوعی می‌پردازد.

(۲) آن‌چه باعث تمایز علم فلسفه از هر علم دیگری می‌شود روش حل مسائل آن است که براساس عملیات فکری شکل می‌گیرد.

(۳) فیلسوفان فلسفه‌های مضاف، به بررسی مسائل علوم مختلف می‌پردازند و نظرات آن‌ها متأثر از نظرشان در فلسفه اولی است.

(۴) فلسفه به این دلیل که به دنبال یافتن پاسخ نهایی‌ترین پرسش‌ها است گستره‌ای دارد که تمامی علوم را در بر می‌گیرد.

۲۴۶- کدام گزینه درست است؟

(۱) حیرت فلسفی مرحله‌ای است که پس از طرح سؤال‌های اساسی در ذهن پیش می‌آید.

(۲) هر فلسفه‌ای لزوماً مبتنی بر حیرت است، ولی هر حیرتی لزوماً فلسفی نیست.

(۳) یک فیلسوف گاهی اوقات به جواب صحیح نمی‌رسد؛ بنابراین وی دچار حیرت فلسفی نیست.

(۴) آن‌چه باعث فلسفی‌بودن یک مطلب می‌شود ایجاد حیرت ناشی عظمت سؤال است.

۲۴۷- کدام مورد از ویژگی‌های عام معرفت نیست؟

- (۱) تدریجی بودن (۲) محدود بودن (۳) خطاپذیری (۴) فراحسی بودن

۲۴۸- کدام یک از موارد زیر مطابق نظر پروتاگوراس نیست؟

(۱) حقیقت به معنای امر مطابق واقع قابل دسترسی نیست.

(۲) احساس هیچ یک از افراد برگرفته از واقعیت خارجی نیست.

(۳) حواس مانند عقل هیچ حقیقتی را به ما نشان نمی‌دهند.

(۴) براساس ادراک حسی به هیچ چیز ثابتی نمی‌توان رسید.

۲۴۹- وجه تشابه دیدگاه فلسفه اگزیستانسیالیست و حکمت متعالیه در اعتقاد به کدام مورد است؟

- (۱) ظرفیت بی‌نهایت روح انسان برای تعیین ماهیتش
(۲) ماهیت معین و مشخص مخلوقات عالم
(۳) تعیین سرنوشت انسان با اختیار و اراده خود
(۴) وجود بالقوه فضائل و رذائل در هر انسان

۲۵۰- در نظر افلاطون چه فعلی فعل اخلاقی است؟

- (۱) در جهت سعادت حقیقی باشد. (۲) تحت فرمان عقل انجام شود.
(۳) آن چه باعث ایجاد عدالت بشود. (۴) در ارتباط با سعادت باشد.

۲۵۱- واجب‌الوجود بالغیر در دیدگاه ابن سینا چگونه وجودی است؟

- (۱) آن چه ذاتاً حالت امکانی داشته، اما به ضرورت ذاتی دست یافته است.
(۲) آن چه که می‌تواند وجود داشته باشد یا به معدوم‌بودن خود ادامه بدهد.
(۳) آن چه میان وجود و ماهیتش رابطه ضروری برقرار شده است.
(۴) آن چه که ماهیتاً امکان وجود نداشته است، اما اکنون موجود است.

۲۵۲- از نظر فلاسفه مسلمان کدام مورد درباره علیت درست است؟

- (۱) حکم ذهن از توالی میان دو حادثه است.
(۲) توالی میان بعضی حوادث از آن ناشی می‌شود.
(۳) برای ایجاد و پیشرفت علم وضع شده است.
(۴) رابطه‌ای است که میان همه حوادث متوالی برقرار است.

۲۵۳- کدام مورد به معنای متفاوتی از اتفاق اشاره دارد؟

- (۱) فردی به خوبی به سوالات امتحان پاسخ می‌دهد، اما معلمش برگه را به درستی تصحیح نکرده و نمره قبولی نمی‌گیرد.
(۲) یک کشاورز تمامی شرایط برای رشد یک بذر را فراهم کرده است، اما آن بذر حتی جوانه هم نزده است.
(۳) تمامی آن چه یک ماشین برای حرکت نیاز دارد فراهم کرده‌ایم، اما وقتی پدال گاز را فشار می‌دهیم حرکت نمی‌کند.
(۴) چندین میلیارد سال پیش یک انفجار اتفاقی صورت می‌گیرد و جهان هستی شروع به شکل‌گرفتن می‌کند.

۲۵۴- دکارت در استدلال خود در مورد اثبات خدا چگونه عمل می‌کند؟

- (۱) وجود نامتناهی را از تصور موجود نامتناهی نتیجه می‌گیرد.
(۲) تصور وجود نامتناهی را از تصور موجود متناهی نتیجه می‌گیرد.
(۳) وجود نامتناهی را از تصور موجود متناهی نتیجه می‌گیرد.
(۴) تصور وجود نامتناهی را از تصور موجود نامتناهی نتیجه می‌گیرد.

۲۵۵- سلسله علل نامتناهی با همه موارد زیر، جز تناقض دارد.

- (۱) وجود علت‌ها (۲) منتهی‌نشدن به علت غیر معلول (۳) وجود معلول‌ها (۴) ابتدا داشتن سلسله

۲۵۶- به چه علت دین در دوره دوم حاکمیت کلیسا به گوشه‌ای رانده شد؟

- (۱) اعتقادات کلیسای کاتولیک با مبانی عقلی قابل توجیه نبود.
(۲) ماهیت استدلالی آثار ابن سینا و ابن رشد چنین اثری گذاشت.
(۳) زیرا فیلسوفان مسیحی مبانی دین را تبیین عقلانی نمودند.
(۴) چون و چرا کردن عقل نهایتاً منجر به تضعیف ایمان شد.

۲۵۷- طبق نظر فلاسفه مسلمان کدام گزینه صحیح است؟

- (۱) هم پذیرش و هم دفاع از یک اعتقاد، تنها نیازمند استدلال عقلی است. (۲) تعارض ظاهری بین عقل و وحی ناشی از محدودیت‌های وحی است.
(۳) عقل صرفاً ابزاری برای کنکاش در منابع دینی، یعنی قرآن و سنت است. (۴) ایمانی که پشتوانه عقلی نداشته باشد هیچ ارزشی ندارد.

۲۵۸- در رابطه با زعیم مدینه فاضله در نظر فارابی کدام گزینه نادرست است؟

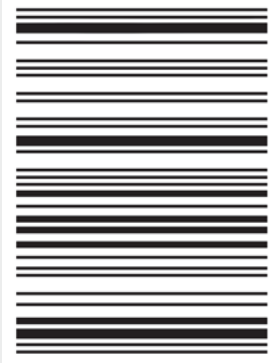
- (۱) باید به تمامی علوم زمانه خود مسلط باشد.
(۲) باید بتواند احکام و موازین الهی را دریافت کند.
(۳) باید به برترین درجه از تفکر و تعقل رسیده باشد.
(۴) روح وی بلندمرتبه و آراسته به فضائل انسانی باشد.

۲۵۹- کدام عبارت وجه برتری مشرق جهان را بر مغرب جهان نزد سهروردی مشخص تر نشان می‌دهد؟

- (۱) نور آن بر ظلمتش غلبه دارد.
(۲) هیچ نقصی در آن راه ندارد.
(۳) در تقابل با مغرب جهان قرار دارد.
(۴) موجودات فناپذیر قادر به مشاهده‌اش نیستند.

۲۶۰- کدام عبارت را می‌توان بیانگر نظر ملاصدرا دانست؟

- (۱) ماهیات گوناگون انعکاسی از دامنه وجودی موجودات است.
(۲) نقص وجود موجودات در نهایت به امکان ذاتی آن‌ها بازمی‌گردد.
(۳) موجودی که وجود برای ذات او ضرورت داشته باشد، واجب‌الوجود و غنی بالذات است.
(۴) چون اصل هستی موجودات یکی است، همه موجودات مشابه یکدیگر هستند.



کنکور
شماره

۳



دفترچه شماره ۲
آزمون اختصاصی

چندکنکور

ویژه نظام آموزشی ۳-۲-۶

آزمون سراسری ورودی دانشگاه های کشور

گروه آزمایشی علوم انسانی

آزمون اختصاصی (سراسری انسانی ۹۴ داخل کشور- سازگار شده با نظام جدید)

شماره داوطلبی:

نام و نام خانوادگی:

مدت پاسخ‌گویی: ۱۶۵ دقیقه

تعداد سؤال: ۱۸۰

عنوان مواد امتحانی آزمون، تعداد، شماره سؤالات و مدت پاسخ‌گویی

ردیف	مواد امتحانی	تعداد سؤال	از شماره	تا شماره	مدت پاسخ‌گویی
۵	تاریخ	۱۵	۱۸۶	۲۰۰	۲۵ دقیقه
۶	جغرافیا	۱۵	۲۰۱	۲۱۵	۲۵ دقیقه
۷	علوم اجتماعی	۲۰	۲۱۶	۲۳۵	۱۵ دقیقه
۸	فلسفه و منطق	۲۵	۲۳۶	۲۶۰	۲۵ دقیقه
۹	روان‌شناسی	۲۰	۲۶۱	۲۸۰	۱۵ دقیقه

ردیف	مواد امتحانی	تعداد سؤال	از شماره	تا شماره	مدت پاسخ‌گویی
۱	ریاضی	۲۰	۱۰۱	۱۲۰	۲۵ دقیقه
۲	اقتصاد	۱۵	۱۲۱	۱۳۵	۱۰ دقیقه
۳	زبان و ادبیات فارسی	۳۰	۱۳۶	۱۶۵	۳۰ دقیقه
۴	زبان عربی	۲۰	۱۶۶	۱۸۵	۲۰ دقیقه



روان‌شناسی

۲۶۱- این که استفاده از روش علمی تاکنون نتوانسته به همه پرسش‌های بشر امروز پاسخ دهد، دال بر چیست؟

- (۱) رعایت مسائل اخلاقی و پیچیدگی‌های پژوهش‌های مربوط به انسان
- (۲) عدم توانایی ارائه تعریف عملیاتی دقیق از واژگان موجود در علم
- (۳) تکرارناپذیری مطالعات علمی
- (۴) کهنه‌شدن دستاوردهای دانشمندان با گذر زمان و پیشرفت دانش

۲۶۲- در رابطه با سبک زندگی، کدام یک از گزینه‌های زیر صحیح نمی‌باشد؟

- (۱) به مجموعه الگوهای رفتاری و اجتماعی که افراد معمولاً در زندگی روزمره از آن‌ها استفاده می‌کنند، سبک زندگی می‌گویند.
- (۲) الگوهای رفتار ناسالم در ایجاد بیماری‌ها مؤثرند.
- (۳) الگوهای رفتار ناسالم در گسترش بیماری‌ها مؤثرند.
- (۴) سبک زندگی یکی از مسائل مرتبط با روان‌شناسی سلامت می‌باشد.

۲۶۳- در رابطه با روش‌های جمع‌آوری اطلاعات در روان‌شناسی، کدام یک از گزینه‌های زیر نادرست است؟

- (۱) در مراحل اولیه پژوهش، بررسی آزمایشگاهی امکان‌پذیر نیست.
- (۲) از مصاحبه‌های بدون ساختار، برای اخذ اطلاعات عمیق استفاده می‌شود.
- (۳) انواع مصاحبه‌ها، با توجه به میزان اطلاعات به دست آمده شکل می‌گیرد.
- (۴) مصاحبه ساختاریافته بر پرسش‌نامه ترجیح دارد.

۲۶۴- کدام مورد درباره ویژگی‌های رشد در دوره قبل از تولد نادرست است؟

- (۱) عواملی مثل آلودگی محیط و حالت‌های هیجانی مادر بر رشد جنین مؤثر است.
- (۲) رشد انسان از زمان تشکیل زیگوت شروع می‌شود.
- (۳) ژن‌ها و صفات از طریق کروموزوم‌ها به ارث می‌رسند.
- (۴) تخمک بارور شده دارای ۲۳ کروموزوم است.

۲۶۵- یکی از علائم بلوغ در پسران رویش موی صورت است. این تغییر جزء ویژگی‌های بلوغ است و هنگامی رخ می‌دهد که

در نوجوان اتفاق بیفتد.

- (۱) ثانویه - رشد جنسی
- (۲) اولیه - رشد جنسی
- (۳) ثانویه - رشد جسمانی
- (۴) اولیه - رشد جسمانی

۲۶۶- توجه و تمرکز هستند؛ چرا که

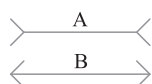
- (۱) مشابه - فرایند انتخاب یک محرک از بین محرک‌های حسی مختلف را شامل می‌شوند.
- (۲) متفاوت - توجه اگر مداوم و پایدار باشد در آن صورت با تمرکز مواجه هستیم.
- (۳) متفاوت - ارتباطی بین این دو مفهوم وجود ندارد، همان‌طور که اغلب افراد قادر به تفکیک آن‌ها از هم هستند.
- (۴) مشابه - به دلیل ارتباط نزدیک میان آن‌ها اکثر افراد قادر به تفکیک آن‌ها از هم نیستند.

۲۶۷- عبارت صحیح درباره حافظه کدام است؟

- (۱) براساس مدت‌زمان نگهداری اطلاعات به دو نوع رویدادی و معنایی تقسیم می‌شود.
- (۲) ذخیره دانش عمومی، مربوط به شکل‌گیری حافظه رویدادی است.
- (۳) بازگویی و تمرین از ساده‌ترین شیوه‌های انتقال اطلاعات از حافظه کوتاه‌مدت به بلندمدت است.
- (۴) با توجه به نوع اطلاعات، به سه نوع حسی، کوتاه‌مدت و بلندمدت طبقه‌بندی می‌شود.

۲۶۸- در برآورد طول دو خط A و B و مقایسه آن‌ها با یکدیگر، کدام مورد متغیر، یعنی در مقابل ثابت قرار دارد؟

- (۱) زاویه شاخک‌ها
- (۲) طول شاخک‌ها
- (۳) جهت شاخک‌ها
- (۴) طول دو خط



۲۶۹- فرق احساس و ادراک، کدام است؟

- (۱) احساس، پردازش داده‌ها و توانایی بازنمایی آن‌ها است.
- (۲) احساس تمایلات هیجانی است، اما ادراک جنبه شناختی دارد.
- (۳) ادراک تأثیر گیرنده‌های حسی است و احساس نتیجه هر ادراک.
- (۴) ادراک به تفسیر و معنابخشی اطلاعات مربوط می‌شود نه دریافت ساده آن‌ها.

۲۷۰- مسئله‌هایی که در علوم انسانی با آن‌ها مواجهیم عمدتاً از نوع هستند، چرا که

- (۱) بد تعریف شده - ضمانتی برای دسترسی به هدف در آن‌ها وجود ندارد.
- (۲) بد تعریف شده - علی‌رغم توانایی شناسایی دقیق موقعیت اولیه در آن‌ها فهرست اقداماتی در دست ندارند.
- (۳) خوب تعریف شده - تعریف دقیق هدف در آن‌ها امکان‌پذیر است.
- (۴) خوب تعریف شده - ضمانت دستیابی به هدف در آن‌ها امکان‌پذیر است.

۲۷۱- اگر موتورسواری را یک مسئله در نظر بگیریم، این‌که می‌گویند کسی که دوچرخه‌سواری می‌داند، موتورسواری را زودتر یاد می‌گیرد، به تأثیر کدام‌یک از عوامل مؤثر در حل مسئله اشاره شده است؟

- (۱) نوع نگاه به مسئله
 - (۲) اثر نهفتگی
 - (۳) اثر انتقال
 - (۴) تغییر زاویه بررسی مسئله
- ۲۷۲- به ترتیب آن‌چه که استفاده از روش‌های تحلیلی برای حل مسئله را محدود می‌کند چیست و حل کردن مسئله برج‌های هانوی توسط کدام‌یک از روش‌های اکتشافی بهتر صورت می‌گیرد؟

- (۱) زمان‌بر بودن - روش خردکردن مسئله
 - (۲) امکان خطای بالاتر - روش خردکردن مسئله
 - (۳) زمان‌بر بودن - روش کاهش تفاوت وضعیت موجود با وضعیت مطلوب
 - (۴) امکان خطای بالاتر - روش کاهش تفاوت وضعیت موجود با وضعیت مطلوب
- ۲۷۳- پدر مینا قصد دارد شهر جدیدی برای سکونت خود انتخاب کند. بعد از بررسی‌های متعدد در انتخاب شیراز یا اصفهان به تردید می‌رسد، تصمیم‌گیری پدر مینا در این مورد از چه نوعی است؟

- (۱) مهم ساده
 - (۲) مهم پیچیده
 - (۳) معمولی ساده
 - (۴) معمولی پیچیده
- ۲۷۴- اگر ما بارها تبلیغات یک کالا را در تلویزیون دیده باشیم، وقتی به فروشگاه می‌رویم مشاهده آن کالا توجه ما را جلب می‌کند. این امر ناشی از فعالیت کدام حافظه است؟

- (۱) فعال
- (۲) معنایی
- (۳) حوادث خاص
- (۴) آماده‌سازی

۲۷۵- کدام‌یک از سبک‌های تصمیم‌گیری در نوجوانان زیاد دیده می‌شود؟

- (۱) تکانشی
- (۲) احساسی
- (۳) منطقی
- (۴) وابسته

۲۷۶- ماندگاری رفتار کدام‌یک از نوجوان‌های زیر بیشتر است؛ چرا؟

- (۱) بازی در باشگاه بهتر برای دریافت دستمزد بیشتر - انگیزش بیرونی
- (۲) بازی در حیاط خانه با وجود گرسنگی و تشنگی - انگیزش بیرونی
- (۳) نظافت اتاق برای لذت‌بردن از مطالعه در فضایی تمیز و تازه - انگیزش درونی
- (۴) مطالعه دروس برای کسب نمره ۲۰ - انگیزش درونی

۲۷۷- ناهماهنگی شناختی زمانی پیش می‌آید که

- (۱) فرد دارای دو شناخت متفاوت و غیرهم‌زمان باشد.
- (۲) فرد دارای دو شناخت هم‌زمان و متناقض باشد.
- (۳) فرد دارای دو شناخت غیرهم‌زمان و متضاد باشد.
- (۴) فرد دارای دو شناخت مشابه و هم‌زمان باشد.

۲۷۸- محتوای حافظه کوتاه‌مدت چه زمانی تخریب می‌شود؟

- (۱) اگر گنجایش اندوزش از 7 ± 2 فراتر برود.
- (۲) مورد توجه و دقت قرار نگیرد.
- (۳) مورد تمرین و تکرار قرار نگیرد.
- (۴) به موضوعات حاشیه‌ای مربوط باشد.

۲۷۹- اگر برای بیان تفاوت مفهوم جامد از مایع، از طرح مثال استفاده کنیم، از کدام‌یک از روش‌های بهسازی حافظه بهره برده‌ایم؟

- (۱) بسط معنایی
- (۲) روش پس‌خبا
- (۳) مطالعه چندحسی
- (۴) تمایزبخشی

۲۸۰- فرض کنید راننده‌ای خلاف کرده است. افسر راهنمایی می‌گوید که یا باید ۲۰۰,۰۰۰ تومان جریمه شوید و یا اتومبیل را به پارکینگ منتقل کنید. راننده با کدام نوع تعارض روبه‌روست؟

- (۱) اجتناب - اجتناب
- (۲) گرایش - گرایش
- (۳) اجتناب - گرایش
- (۴) اجتناب - گرایش چندگانه